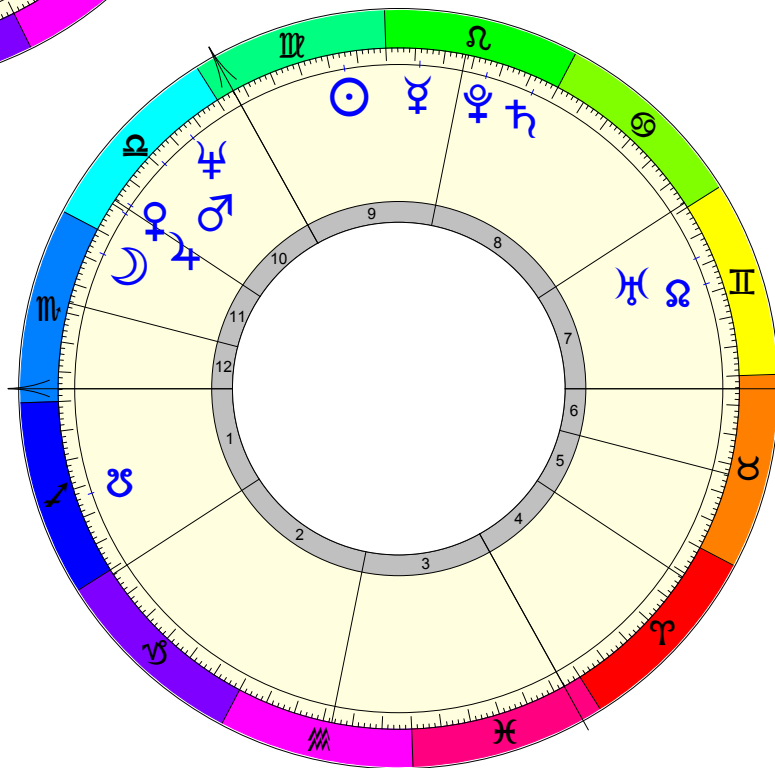


Adrian				
A <sup>sc</sup>	3,38	♈		
M <sup>c</sup>	4,53	♉		
☉	24,30	♊		10
☽	15,47	♈		7
♀	13,41	♊		10
♁	18,50	♈		11
♂	26,04	♈		9
♃	27,38	♈	R <sub>x</sub>	4
♄	3,57	♈		11
♅	2,12	♊		9
♆	12,33	♈		1
♇	15,30	♈		11
♈	20,58	♈		7
♉	20,58	♈		1

Partner Ház	
	10
	08
	08
	04
	08
	09
	07
	02
	09
	08
	10
	08
	04
	10

Nini				
A <sup>sc</sup>	27,50	♈		
M <sup>c</sup>	26,54	♈		
☉	7,29	♈		9
☽	3,21	♈		11
♀	24,06	♈		9
♁	23,31	♈		10
♂	14,01	♈		10
♃	25,14	♈		11
♄	3,33	♈		8
♅	21,28	♈		7
♆	7,14	♈		10
♇	12,12	♈		8
♈	16,37	♈		7
♉	16,37	♈		1

Partner Ház	
	03
	12
	11
	02
	11
	01
	01
	01
	10
	09
	01
	11
	09
	03



## Planetáris Szimbólumok és Jelentéseik

### A JEGYEK

♈	KOS	spontán tevékenység	Uralkodó Mars
♉	BIKA	állandóság, stabilitás	Vénusz
♊	IKREK	kettősség, kommunikáció	Merkúr
♋	RÁK	fogékony, törődés	Hold
♌	OROSZLÁN	önmegvalósítás, kreativitás	Nap
♍	SZÜZ	szervezés, elemzés	Merkúr
♎	MÉRLEG	egyensúly, kapcsolatok	Vénusz
♏	SKORPIÓ	intimitás, éleslátás	Plutó/Mars
♐	NYILAS	tudás, széles látókör	Jupiter
♑	NYILAS	felelősség, igyekezet	Szaturnusz
♒	VÍZÖNTŐ	humanitáriusság, tudat	Szaturnusz/Uránusz
♓	HALAK	önzetlenség, lelki élet	Jupiter/Neptunusz

### A BOLYGÓK

☉	NAP	énkép, egyéniség, az apa
☽	HOLD	ösztönök, a tudatalatti, az anya
♁	MERKÚR	mentalitás, kommunikáció, testvérek, utazás
♀	VÉNUSZ	szerelem, romantika, kapcsolatok, értékek, nők
♂	MARS	késztetések, szexualitás, férfiak, fiútestvérek, vágy
♃	JUPITER	bölcsesség, elképzelések, terjeszkedés, meggyőződések, tér
♄	SZATURNUSZ	kihívás, koncentráció, korlátozás, idő
♅	URÁNUSZ	eredetiség, megújulás, forradalom, különtség
♆	NEPTUNUSZ	transzcendencia, spiritualitás, illúzió, szenvedés
♇	PLUTÓ	átalakulások, alázat és hatalom, alvilág
♁	F. HOLD-CSOMÓPONT	végzet, beilleszkedés, jövőbeli lehetőségek
♄	L. HOLD-CSOMÓPONT	régi karma, mély élmények, megtanult leckék

### A HÁZAK

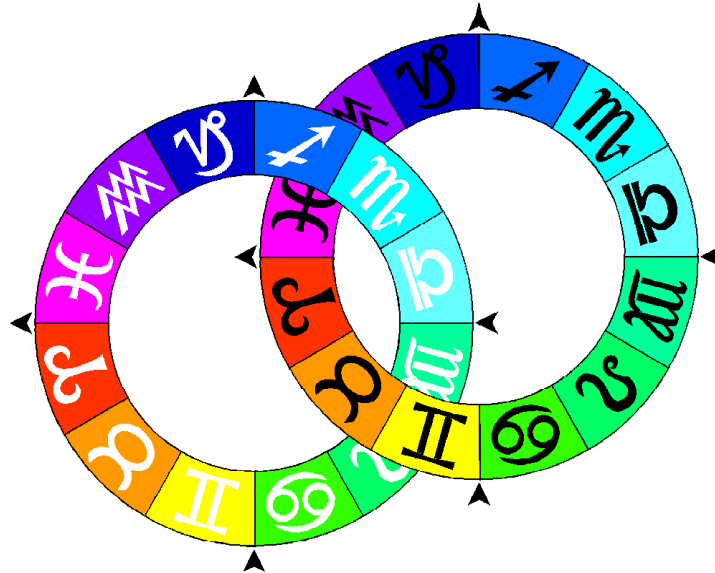
1.	HÁZ	elmélyedés, önkivetítés, megjelenés
2.	HÁZ	értékek, önbecsülés, anyagiak és vagyon, biztonság
3.	HÁZ	utazás, helyi kapcsolatok, testvérek, kommunikáció
4.	HÁZ	alapok, család, ősök, otthoni légkör
5.	HÁZ	önkifejezés, gyerekek, egyéniség, biztonság, játék
6.	HÁZ	szolgálat, munkahelyi környezet, egészség, beilleszkedés
7.	HÁZ	kapcsolat, törődni másokkal, ellenségek
8.	HÁZ	mások erőforrásai, örökség, titkos erők, halál
9.	HÁZ	hosszú utazás, hit, felsőbb iskolák, törvény
10.	HÁZ	ambíciók, hatóságok, célok, szakmai kifejeződés
11.	HÁZ	szociális kapcsolatok, csoportok, barátságok, politikai elképzelések
12.	HÁZ	visszahúzódás, elkülönülés, az isteni dolgok, a belső világok

### FÉNYSZÖGEK

♌	KONJUNKCIÓ	energia-fúzió, egység, rendkívüliség
♍	OPPOZÍCIÓ	szeparáció, kivetítés, szakadás, polaritás
♎	TRIGON	harmonikus erőforrások, kreativitás, mély meglátások
♏	QUADRÁT	diszharmónia, eltérő szükségletek, konfliktus
♐	SEXTIL	mentális és szociális erőforrások, kreatív harmónia
♑	QUINCUNX	szervilizmus, mániákusság, beilleszkedési nehézségek
♒	SEMIQUADRÁT	rejtett feszültség, önző antiszociális hajlamok
♓	SESQUIQUADRÁT	mániákus magatartás, hatalmi gáncok
♌	SEMISEXTIL	materiális vagy spirituális késztetés a beilleszkedésre

# Szerelmesek horoszkópja

## a "World of Wisdom"-ból



### BEVEZETÉS

A "Szerelmesek Horoszkópja" program elemzi a párkapcsolat lehetőségeit, illetve a két ember összeillőségét. Az elemzés két oszlopot jelenít meg, így az egyik oszlop az egyik partner, míg a másik oszlop a másik partner szemszögéből mutatja be a kapcsolatot. A szöveg leírja az egyén sajátos jellemzőit, feltüntetve azokat a jellegzetességeket, amelyek partnerkapcsolataiban mindenképpen felszínre kerülnek függetlenül attól, hogy ki a párja, illetve megmutatja azokat a jellegzetességeket is, amelyek egy bizonyos partnerral való kapcsolatát jellemzik. Pozitív viselkedési formáink erősítésével, illetve negatív jellemvonásaink átalakításával képesek lehetünk elérni azt, hogy kapcsolataink a lehető legszerencsésebben alakuljanak.

### KIVETÍTÉSEK

Amikor kialakul bennünk a vonzalom egy másik ember iránt, akkor megjelenik egy erős hajlam is arra, hogy olyan tulajdonságokkal ruházzuk fel partnerünket, amelyek egy bennünk kialakult idealizált kapcsolat képeinek kivetítései. Ezek a kivetítések okozhatják a későbbiekben jelentkező problémákat. Ez az elemzés megmutatja azt, hogy Adrian és Nini milyen partnerekhez vonzódnak és hogy mit kell tenniük annak érdekében, hogy az említett kivetítési mechanizmusok elkerülésével ne ébresszék fel partnerük negatív viselkedésformáit. Ha ezekkel a partnerkapcsolati mechanizmusokkal tisztában vagyunk, rengeteget javíthatunk egy kapcsolat minőségén.

### ELLENTMONDÁSOK

Az elemzés többi része a két horoszkóp közötti planetáris interakciókkal foglalkozik. Így lehetőségünk van bepillantani mindazokba a fontos eseményekbe, amelyeket ez a kapcsolat tartogat még a partnerek számára - ami által megítélhetjük azt is, hogy mennyire illik össze a két ember. Nem szabad elfelejtenünk, hogy egy horoszkóp - és egy ember karaktere - roppant mód komplikált és tele van ellentmondásokkal! Ez az elemzés azonban különböző ellentmondásos tényezőket próbál meg felsorakoztatni, ezért sokszor látszólag egymással

szembenálló jellemvonások kerülnek egymás mellé a szövegben. Ezekben az esetekben az egyes viselkedésformák olykor semlegesítik egymást, máskor pedig ténylegesen az ellentmondásokra utalnak.

### HALLGASS A SZÍVEDRE!

Két horoszkóp összehasonlításában mindig lesznek problémára, illetve harmóniára utaló részek. A tartós kapcsolatok szempontjából a problémás kereszt-fényszögek összeférhetőséget is mutatnak, ugyanis sokkal nagyobb az esélye a stabil viszonynak, ha abban van néhány gondot jelentő elem, mintha egyáltalán nem lennének benne kereszt-kapcsolatok. Mindezek felett pedig ne felejtse el, hogy ha találkozott és beleszeretett egy emberbe, akkor az a horoszkópjától függetlenül már eleve összeférhetőségre utal! Előbb hallgasson a szívére és csak utána nézze meg, hogy mit tud segíteni önnek ez a program abban, hogy tökéletesítse a már meglévő kapcsolatát!

# ÁLTALÁNOS HÁTTÉR

Adrian

Nini



**SZEMÉLYISÉG:** Bár a Nap-jegy nyilvánvalóan egy nagyon általános tényező a kapcsolatokban, mindazonáltal - együtt azzal a jeggyel, amelyben a Hold van - erőteljes hatást jelent. Ne felejtjük el, hogy bármelyik jegy viszonyulhat szerencsésen bármelyik másik jegyhez. A statisztika azt mutatja, hogy nincsenek előre meghatározható hajlandóságok arra, hogy egy bizonyos jegy szülte melyik másik jegy szülőttéhez fog vonzódni. Ugyanakkor a két Nap-jegy közötti kölcsönhatás olyan különleges örömeiket vagy kihívásokat fog előidézni, amelyek mindkét fél számára a személyes fejlődés folyamatának elindulását jelenthetik. Az ön Nap-jegye tükrözi saját személyiségét és önmegvalósítási vágyát - ahol az jelenti az igazán fontos kérdést, hogy vajon ehhez talál-e segítséget vagy sem.

## A Nap a Rákban

*Valahová tartozni*

Mint a Rák jegy szülte, ön egy érzékeny és emocionálisan sebezhető típus, akiben erős hajlandóság van arra, hogy függőséget alakítson ki egy kapcsolatban. Ez jelentheti azt is, hogy uralkodni vágyó és barátságtalan lesz, ha akadályozzák. A család elsődleges fontosságúnak számít életében, ezért olyan partnert keres, akivel egy biztonságos és meghitt légkört teremthetnek otthonuk és gyermekeik számára. Nem akar olyan partnert, aki bármi módon is veszélyeztetné emocionális biztonságát.

## A Nap a 10. Házban

Az önkifejezés lehetőségét főként a karrierjében keresi. Ösztönösen arra törekszik, hogy befolyásos és hatalmat jelentő pozícióba kerülhessen.

## Adrian Napja Nini 8. Házában

Adrian megérteti partnerével, hogy a rejtett érzelmi tényezők milyen fontos szerepet játszanak az életben. Kapcsolatuk meglehetősen mozgalmas: féltékenységből, bizonytalanság érzésből és szexuális ösztöneik erejéből fakadóan mindketten átélnek személyiségi kríziseket. Csillapíthatatlanul vágnak a lelki megértésre.

## A Nap a Szűzben

*Megolajozza a munkát*

Mint a Szűz jegy szülte, ön rendkívül igyekszik fontossá válni partnere számára, tehát olyan társat keres, akinek szüksége van önre, aki értékeli segítőkészségét - és legfőképpen valakire, akinek érdemes segíteni. Mindig vállalja a felelősséget és keményen dolgozik, ezért partnerének meg kell értenie azt, hogy munkája nagyon sokat jelent életében, illetve hogy vannak más emberek is, akiknek szüksége van az ön figyelmére és segítségére. Maximalista hozzáállása miatt viszont jobban teszi, ha nem kezdi el kritizálni partnerét.

## A Nap a 9. Házban

Spirituális és filozofikus "utazások" során igyekszik kikutatni saját személyiségét. Az igazán fontos felfedezések jelentős mértékben formálhatják az énképét.

## Nini Napja Adrian 11. Házában

Nini megérteti partnerével azt, hogy milyen fontos, hogy nagyobb komolysággal viszonyuljon emberi kapcsolataihoz. A barátok és az ismerősök útján mindketten könnyebben hozzák felszínre egyedi képességeiket.

A kombináció Adrian - akinek Napja a Rákban van - és Nini - akinek Napja a Szűzben van - között egy harmonikus és gyümölcsöző kapcsolatot mutat. Adrian igényli az érzelmi támogatást és nagyra értékeli azt a segítséget, amit Nini olyan nagy szeretettel ad neki. Ugyanakkor Adrian könnyen megsértődik és időnként úgy érzi, hogy Nini túlságosan kritikus vele. Ez egy otthonteremtő kombináció.

Ami mégis olyan különbözővé teszi az ugyanahhoz a Nap-jegyhez tartozó embereket, az a Napnak a többi bolygóval - vagy fényszöggel - fennálló kapcsolata. A következő rész megmutatja, hogy horoszkópjában mely bolygók alkotnak fényszöveget az ön Napjával, ami meghatározza személyiségjegyeit - valamint árulkodik arról is, hogy milyen jellegzetes elemek lesznek kapcsolataiban.

## Nap - negatív - Jupiter

*Saját hatalmának növelése*

Nagy reményeket és ideákat táplál, és teljes mértékben tisztában van az igaz és hamis kérdésének lényegével. Sajnos hajlamos arra, hogy olyan helyzetekbe sodorja magát, amelyekben úgy érzi, hogy igazságtalanul bánnak önnel, bár ez nagyon gyakran épp amiatt alakul ki, hogy nem hajlandó elfogadni mások tanácsát és makacsul ragaszkodik saját véleményéhez. Kerülje a helyes és a helytelen kérdése körül felmerülő vitákat - ez mindig nagyon fölborzolja az idegeit.



Képessége az önmegvalósításra és partnere hozzáállása ehhez az önkeresési folyamathoz jól tükröződik az egyik horoszkópban lévő Nap és a másik horoszkópban lévő bolygók közötti kölcsönhatásban. Ennek nagy szerepe van abban, hogy mennyire képesek kifejezni önmagukat egymás társaságában.

### Adrian Napja - negatív - Nini Jupitere

#### Intellektuális büszkeség

Itt egy igen erős kötelék látható, amely segíti a partnereket abban, hogy jobban megismerjék a világot és kiszélesítsék látókörüket. Adrian időnként ösztönzőnek és hatásosnak érzi Nini ítélőképességét, máskor azonban bosszankodik miatta, mert büszkesége nem örül annak, hogy el kell fogadnia ezeket a meglátásokat. Bár Nini igazán meggyőző tud lenni, értékítéletét nem biztos, hogy mindig helyesnek látja partnere. Ha nem foglalkoznak annyit szembenálló ideológiai nézeteikkel, akkor sokkal inkább jellemzi majd kapcsolatukat a szellemesség. Viszont sajnos sokszor kerülnek heves vitába egymással elvi kérdések miatt, amiben mindketten védelmezik saját intellektuális büszkeségüket. Ha Nini szeretné megtartani a tanácsadói pozíciót partnere mellett, tiszteletben kell tartania azt, hogy Adrian nem mindig köteles az ő irányadását követni.

### Adrian Szaturnusza - negatív - Nini Napja

#### Végzetes kapcsolat

Ez egy nagyon lényeges tényező Adrian és Nini kapcsolatában. Érezhető a végzet ereje, ami szoros köteléket képez kettejük között. Adrian készletét érez arra, hogy ragaszkodik tekintélyéhez, amivel szigorú útmutatást szolgáltat Nini személyes fejlődéséhez. Meglehet, hogy kényelmetlenül érzi magát ebben a szerepkörben, mégis úgy érzi, hogy partnere éretlensége miatt muszáj így viselkednie. Nini viszont bizonyára kellemetlennek tartja ezt, hiszen úgy láthatja, hogy partnere korlátozza és elnyomja őt. Ugyanakkor Adrian olykor bizonytalannak és esetlennak érzi magát, épp azokon a területeken, amelyekben Nini leginkább önmaga tud lenni, illetve amelyekben annyira spontán módon tud mozogni. Ezért fontos, hogy Adrian ügyeljen arra, hogy saját féltelmei miatt ne forduljon párja felé annyira bizonytalan megközelítéssel. Meg kell tanulnia babusgatni is a gyermeket a másik személyiségében, ahelyett, hogy folyton csak fegyelmezné.

Szaturnusz elsőként: Adrian abszolút realitása és felelősségtudata megakadályozza partnerét abban, hogy kifejezésre juttathassa saját egyéniségét.

### Nini Jupitere - negatív - Adrian Napja

#### Intellektuális büszkeség

Ez egy intellektuálisan rendkívül ösztönző kapcsolat, bár olykor ellentmondások adódhatnak eltérő véleményük, illetve szembenálló ideológiáik miatt. Viták során Nini gyűlöli azt, ha nem neki lesz igaza, Adrian pedig sértve érzi saját büszkeségét, amikor Nini nem támogatja nézeteit. Adrian gyakran azt érzi, hogy Nini bíraskodik fölötte, holott ő pusztán csak arra vágyik, hogy tisztelje őt. Ha Nini képes lesz legyőzni intellektuális büszkeségét, illetve egy kissé visszafogja magát és - tiszteletben tartva Adrian ítélőképességét - csak akkor osztogat tanácsokat, ha Adrian megkéri arra, akkor rátérhetnek a növekedés és fejlődés útjára. Sokban hasonlít kulturális nyitottságuk és ebben a kapcsolatban megvan a lehetőségük az utazásokra. De fontos, hogy ne éljék bele magukat felsőbbrendűségi érzéseikbe, illetve ne erősítsék azokat lelkükben.

### Nini Napja - negatív - Adrian Szaturnusza

#### Végzetes kapcsolat

Ami Nini önértékelését és egyéniségét illeti, nem igazán számíthat Adrian spontán támogatására. Bizonyos értelemben felkelti Adrian lappangó bizonytalanságát, ami miatt Adrian szkeptikussá válik, vagy épp negatív hozzáállást tanúsít, amikor Nini spontán módon szeretné kifejezésre juttatni saját személyiségét. Emiatt Nini kénytelen komolyabban viselkedni, sőt, alkalmanként fel kell vállalnia a szülői szerepeket is. Ez nem okoz túl sok örömet neki, de a kapcsolat érdekében muszáj nagyobb felelősségtudatot és önfegyelmet tanúsítania. Nini néha úgy érezheti, hogy Adrian túl sok mindenben korlátozza őt. Akkor lehetne boldogabb a kapcsolatuk, ha Adrian vonakodás nélkül is megadná párjának a kellő támogatást, illetve látható jelét adná annak, hogy értékeli személyét és mindazt, amit csinál. Hiszen a tartós rossz hangulat aláaknázhatja Nini önbizalmát - ezért meg kell hogy tanulja értékelni magát egyedül is.

Szaturnusz elsőként: Amikor Adrian lehangolt és rosszkedvű lesz, Nini mindent megtesz annak érdekében, hogy jobb kedvre derítse őt - tehát még amikor érzi a levegőben a feszültséget, akkor is igyekszik pozitív hozzáállással megközelíteni a problémákat és megoldani azokat.



EMÓCIONÁLIS TÉNYEZŐK: A Hold a biztonság és az érzelmi jólét megteremtésére irányuló erős ösztön meglétére utal. Ugyanakkor a Hold mutatja azokat a tudatalatti reakciókat is, amelyek erősíthetik vagy épp lerombolhatják a harmóniát. A Hold mutatja meg azt is, hogy otthonában milyen légkört teremt meg. Kapcsolatában döntő szerepe van annak, hogy a Hold-jegye kifejeződésével milyen emocionális környezetet idéz elő.

### A Hold a Kosban

#### Ösztönzőerő és tettek

Horoszkópjában a Hold a Kos jegyében van, ami egy impulzív és dinamikus személyiségre utal. Nehezen tudja kontrollálni temperamentumát, ami miatt gyakran kerül konfliktusba. Próbáljon meg türelmesebben és fegyelmezettebben élni, hiszen ha partnere folyton dühösnek látja, féltelmet vagy csökönységet fog kiváltani belőle. Bár az is igaz, hogy ön kétségkívül egy izgalmas társaságot jelent környezetének, aki mindig maga irányítja a dolgokat és kész a gyors cselekvésre is.

Férfi: Néhány tradicionális férfi társadalom arra kényszerítette a férfiakat, hogy elfojtsák természetük törődő és gondoskodó oldalát, amelyeket az asztrológiában a Hold képvisel. Az ön viselkedése kiválthat dühös érzelmi reakciókat partneréből - gyakran azért, mert mások szemében önző és impulzív magatartást tanúsít. Az olyan független nők felé vonzódik, akiknek egyik legfőbb jellegzetessége a spontaneitás.

### A Hold a 7. Házban

Érzelmi kapcsolatai teljesen lekötik énjét, mivel nagyon

### A Hold a Skorpióban

#### Érzelmi erő

Horoszkópjában a Hold a Skorpióban van, ami arra utal, hogy ön érzelmileg nagyon sebezhető - viszont erősen dolgozik azon, hogy ezt mások ne vehessék észre. Teljes mértékben elkötelezi magát kapcsolata mellett és ugyanezt várja el partnerétől is. Mindent megtesz annak érdekében, hogy érzelmi környezetében fölszámolja mindazokat a tényezőket, amelyek veszélyeztethetik biztonságát. Párja elvesztésének lehetőségétől félve szővevényes emocionális stratégiákkal vigyáz rá. Az biztos, hogy mindenképpen érdekes, szenvedélyes, dinamikus és gazdag kapcsolat alakulhat ki kettejük között - de ha azt akarja, hogy a legjobbat hozza ki kapcsolatukból az együtt töltött idő folyamán, jobban kell bíznia a másikban és fel kell hagynia titkos stratégiáival.

### A Hold a 11. Házban

Baráti kapcsolatai és ismeretségei teljesen lekötik érzelmi életét.

érzékenyen reagál mások érzéseire. Talán túlságosan erősen függ partnerétől.

#### **Adrian Holdja Nini 4. Házában**

Adrian sokat törődik Nini családi környezetével és gyökereivel, ami által tudatára ébred annak, hogy saját családi kötelei szintén milyen fontosak életében, illetve hogy azoknak milyen nagy szerepe van érzelmi fejlődésére. Akkor érzi magát biztonságban, ha ebben a kapcsolatban megtalálja a kiegyensúlyozott otthon és családi élet megteremtésének lehetőségét.

Rendkívül fontosnak tartja azt, hogy menedéket nyújtson az érzelmileg rászorult embereknek.

#### **Nini Holdja Adrian 2. Házában**

Nini nagymértékben függővé válhat Adrian anyagi helyzetétől, és úgy tűnik, hogy saját anyagi biztonsága Adrian erőfeszítéseinek múlik. Bár Nini is gondoskodó természetű, ami főleg a családi erőforrások megővésében és ápolásában mutatkozik meg.

Adrian Holdja a Kosban van, ami azt jelenti, hogy egy temperamentumos és érzelmileg impulzív természetű ember, aki gyakran feszült légkört teremt maga körül. Nini, akinek Holdja a Skorpióban van, egy rendkívül érzelmes típus, aki retteg a kapcsolatukat fenyegető erőktől, ezért túlzottan rátelepszik párjára. Adrian nehezen viseli az érzelmi zsarolásokat, ezért olykor hirtelen kitör ebből az elnyomásból, ami miatt Nini méginkább bezárkózó és óvatos lesz. Tiszteletben kell tartaniuk egymás eltérő érzelmi irányultságát.

Ez a rész mutatja horoszkópjában a különböző bolygók Holdra gyakorolt hatását - feltüntetve azokat a tényezőket, amelyeknek a legnagyobb hatása van érzelmi élete alakulásában. Saját Holdjának az ezekkel a bolygókkal alakított fényszögei a következő tudatalatti motívumokat fogják kiváltani, kialakítva egy olyan partnerkapcsolati környezetet, amelyben vagy lesüllyed vagy fennmarad.

#### **Hold - negatív - Merkúr**

##### *Az érzelmek hatása*

Őn egy rendkívül érzelmes személyiség, ami sajátos színt kölcsönöz kommunikációs stílusának is. Saját érzelmeinek ereje kihat környezetére is és hangulatával befolyásolja a többi embert; bár a feszült szituációkban olykor elveszti uralmát hangulata felett, hiszen érzelmeinek ereje mindent áthat.

Férfi: Ösztönösen vonzódik az intelligens és kommunikatív nőkhöz, bár gyakran az az érzése támad velük kapcsolatban, hogy túlságosan érzélgősek, vagy hogy irreálisan látják a dolgokat. Ez az ön szubjektív megítélése - talán nincs tisztában azzal, hogy érzelmileg milyen nagy hatással van másokra, amikor beszél.

#### **Hold - negatív - Neptunusz**

##### *Ingoványos érzelmi élet*

A kellemetlen hangulatváltozások nagyon hamar lehúzzhatják a mélybe. Nem tudja túltenni magát a gyerekkorában - elsősorban édesanyjával kapcsolatosan - berögződött kényelmetlen, szomorú lelkiállapotoktól, és a mártíromság érzésétől. Érzelmi nyomás alatt általában elhúzódik embertársaitól, ami depresszív légkört teremt személyisége körül. Figyeljen arra, hogy mindig találjon valami kreatív és hasznos elfoglaltságot magának és vigyázzon arra, hogy ne lépjen ingoványos talajra - hisz ezt mind csak a rossz berögződések idézhetik elő.

#### **Hold - pozitív - Jupiter**

##### *Érzelmi empátia*

Nagylelkű, nemes gondolkodású természete, óriási tűrőképessége és remek humorérzéke van. Az utazások és a kulturális élmények pedig méginkább kifinomítják emberbaráti lelkületét. Pozitív hozzáállása mindig meghozza szerencséjét mind anyagi biztonsága, mind pedig lelki békéjének megteremtése érdekében.

#### **Hold - negatív - Szaturnusz**

##### *Emocionális gátlások*

Nincs nagy önbizalma, félénk és gátlásos, ami miatt kissé bátortalanul fejezi ki magát partnerkapcsolataiban. Párja nehezen tudja megtalálni a módját annak, hogy közel kerüljön önhöz, és noha vágyik az elismerésre és a dicsőre, amikor ezt megkapja valakitől, mindig úgy viselkedik, mintha nem lenne rá szüksége. Az önmagába, illetve a jövőbe vetett hit hiánya miatt lehúti párja lelkesedését. Ennek ellenére azonban ön elkötelezett és felelősségteljes, és ahogy érettebb lesz, képessé válik majd arra, hogy néha kikapcsolódjon és élvezze az élet szép oldalát.

Az egyik horoszkópban lévő Hold és a másik horoszkópban lévő bolygók közötti kölcsönhatásnak jelentős szerepe van abban, hogy milyen légkört teremtenek meg együtt. Ez a rész megmutatja azt, hogy partnere mikor és milyen mértékben van önre erős érzelmi hatással, akár pozitív, akár negatív értelemben. Ezen a területen lesz a legsebezhetőbb, illetve a legkevésbé józan. A harmóniát úgy teremtheti meg, ha tudatosan szabályozza az irracionális reakciókat.

#### **Adrian Jupitere - negatív - Nini Holdja**

##### *Leküzdeni a függőséget*

Bár ez egy érzelmileg rendkívül ösztönző kapcsolat, Adrian hajlamos arra, hogy intellektuálisan irányítani akarja párját, és esetenként olyan tanácsokkal látja el, amelyek nem biztos, hogy összhangban vannak szükségleteivel. Nini azt érzi, hogy Adrian morális értékítélete túlságosan ránehezedik saját személyiségére. Ugyanakkor viszont Adrian képes lehet arra, hogy Nini tartózkodása ellenére is megnyissa előtte a nagyvilág

#### **Nini Holdja - negatív - Adrian Jupitere**

##### *Leküzdeni a függőséget*

Ez egy ösztönző hatás, ami hozzásegítheti a partnereket ahhoz, hogy szélesítsék látókörüket, kulturális élményekkel és talán jó sok közös utazással is. Adrian erősen vágyik a növekedésre és a fejlődésre, amivel felrázza partnerét is, aki nehezebben tud elszakadni a múlthoz való nosztalgikus ragaszkodásától. Ettől Nini nem érzi magát eléggé biztonságosan a kapcsolatban, amit időnként határozottan Adrian értésére is ad. Igazán

kapuit, ami jelentheti azt, hogy együtt távoli országokba utaznak, aminek eredményeképpen Nini rengeteg új tapasztalatot szerez az életről. Ez a tényező mindenképpen előnyös hatással lesz a család és a gyermekek kérdésének tekintetében - bár hajlamosak lehetnek arra, hogy a gyermekevelésben nagy teret engedjenek a saját életükben is elsődleges dogmáknak. Pedig nem szabad elfelejteniük, hogy azok a megoldások, amelyek jól működtek az ő esetükben, nem biztos, hogy mások életében is jó eredményeket hoznak majd.

Jupiter elsőként: Adrian lesz az, aki meghatározza a szabályokat, Nini pedig követi őt - bár nem túl nagy meggyőződéssel.

### **Adrian Szaturnusza - pozitív - Nini Holdja**

#### *Lassú érés*

Ez a tényező megteremteni a stabilitást Adrian és Nini kapcsolatában, hiszen Adrian ösztökéli az éretté válás folyamatát Nini érzelmi életében. Nini szülői tulajdonságokkal ruházza fel őt, így Adrian úgy érzi vállalnia kell a felelősséget azért, hogy biztonságos és stabil körülményeket teremtsen Nini családi életében. Megszervezi a rendszert az olyan területeken, ahol az hiányzik, amivel biztosítja a tartós kapcsolat kialakításához szükséges feltételeket. Viszont meglehet, hogy mindig szigorú és merev lesz, ezért ha szeretné elkerülni azt, hogy közös életük túlságosan szervezett és unalmas legyen, ahhoz időnként el kell hogy engedje magát. Ez a tényező utal az otthonteremtés lényegére, valamint arra, hogy a két ember együtt szerencsésen tudja kezelni a tulajdonságait és képesek elkötelezni magukat a család érdekében.

Hold elsőként: Amikor Nini túlságosan érzékeny és sebezhető lesz, mindig támaszkodhat Adrian sziklaszilárd jellemére - ám törődő és szeretetteljes hozzáállásával képes feloldani Adrian merevségét.

### **Adrian Uránusza - pozitív - Nini Holdja**

#### *Összevisszaság*

Ebben a kapcsolatban sok izgalom és magas fokú érzelmi szabadság látható. Bár Adrian nem hajlandó elfogadni a hagyományos emocionális köteleket - hisz képtelen tolerálni a birtoklási vágyat és a konvencionális családi formalitásokat kapcsolatukban. Egy alternatív életstílust szeretne kialakítani Nini mellett; talán egy olyat, amely szabad teret enged az utazásoknak, vagy épp a személyes tudat fejlesztésének. Nini valószínűleg vágyik a szorosabb érzelmi kötődésre, Adrian viszont fontosabbnak tartja a barátságot, mint a bensőséges partnerkapcsolatot. Így bizonyára szeretetteljes, de nem túl szenvedélyes viszony alakul ki kettejük között. Hiszen Adrian talán izgalmas, ám nem a legfontosabb dolognak tartja a szenvedélyt életében. Nem kimondottan ragaszkodnak a közös otthonhoz, így meglehet, hogy az utazások miatt alkalmanként hosszabb rövidebb időszakokra külön fognak élni. Fontos, hogy izgalmas dolgokat csinálhassanak együtt.

Uránusz elsőként: Adrian mellett az élet olyan lesz Nini számára, mintha folyton egy ringlispilben ülne... bár ez sok örömet is hozhat számára.

### **Adrian Holdja - pozitív - Nini Plútója**

#### *Emocionális átalakulás*

Ez nem egy lényeges tényező, bár ennek hatására Adrian a válságos időszakokban és az átalakulások idején azt tapasztalhatja, hogy Nini mély érzelmi szinten támogatja őt - pláne akkor, amikor változtatásokat szeretne kezdeményezni és igyekszik megszakítani a múltból kötődő szálakat. Bármilyen extrém érzelmi megnyilvánulásokat mutat is ki Adrian, azokat

meggyőzőnek tartja partnerét, ám nem biztos, hogy ösztönös megérzései mindig összhangban lesznek Adrian intellektuális érvelésével. Adrian úgy viselkedik, mint aki mindig tudja, hogy mi lenne a legjobb a másiknak, ám amikor Nini nem ért vele egyet, sértődékeny lesz, amivel sikeresen megakadályozza azt, hogy Adrian rákényszerítse akaratát.

Jupiter elsőként: Adrian gyakran beszél olyan elképzeléseiről, amelyek elbizonytalanítják partnerét - bár ha Nini el akarja kerülni azt, hogy élete csupán megszokások sorozatából álljon, valószínűleg érdemes lenne másik szempontból is mérlegelnie a dolgokat.

### **Nini Holdja - pozitív - Adrian Szaturnusza**

#### *Lassú érés*

Ez a hatás meghozhatja a stabilitást és a biztonságot Nini és Adrian közös életében, illetve segítheti azt, hogy eljussanak ahhoz a ponthoz együtt, amelynél már az olyan hosszú távra utaló témákat is megvitathatják, mint a család, az otthon és a vagyon kérdése. Adrian arra ösztönzi partnerét, hogy tanulja meg fegyelmelni magát, illetve hogy érettebben és felelősségteljesebben kezelje a dolgokat - vagyis hogy nőjön fel. Bár van némi formális abban, ahogy megközelítik egymást, ami megakadályozza a spontán érzelmi kitöréseket kapcsolatukban. Viszont Nini nem várhatja el, hogy partnere is annyira oldott legyen, mint ő - hiszen Adrian sokkal gátlásosabb lesz, ha az érzelmeiről van szó. Ugyanakkor rengeteg gyakorlati eredményt érhetnek el együtt, különösen a tulajdonságokkal kapcsolatban.

Hold elsőként: Nini hamar megtanulja azt, hogy Adrian mellett vissza kell fognia gyerekeskedését, illetve érzelmi kitöréseit; és még ha akadályozónak tartja is ezt, tudnia kell, hogy ez sokat formál egyéniségén.

### **Nini Holdja - pozitív - Adrian Uránusza**

#### *Összevisszaság*

Ez a hatás mindenképpen izgalmakat hoz a két ember kapcsolatába - bár fenyegetheti annak stabilitását is. Adrian arra ösztökéli partnerét, hogy kísérletezzon életével, változtassa meg a dolgokat és ügyeljen személyes növekedésének kérdésére. Nem akarja hagyni azt, hogy Nini a szokások rabjává váljon, tehát elvárja tőle, hogy elszakadjon a múlttól és új dolgokban lássa meg az értelmet. Ez eredményezheti azt, hogy utazásra adják fejüket, vagy épp egy teljesen új környezetben telepedjenek le - viszont nem túl előnyös ahhoz, hogy családot alapítsanak és otthonot teremtsenek együtt. Adrian egy szokatlan kapcsolatra vágyik, amelyben mindketten szabadok lehetnek. Nini viszont birtokolni akarja őt, amire Adrian úgy reagál, hogy eltávolodik tőle, ami miatt Nini meglehetősen elbizonytalanodhat. Adrian nem akar Nini tulajdona lenni, és az is lehetséges, hogy nem hajlandó magát érzelmileg elkötelezni mellette. Ugyanakkor segíti párját abban, hogy jobban megismerhesse saját érzéseit és tárgyilagosabban tudja kezelni azokat.

Uránusz elsőként: Adrian mellett Nini mindig készen kell álljon arra, hogy alkalmazkodjon az új körülményekhez, hiszen Adrian mindig új ötletekkel áll elő és kiszámíthatatlan változtatásokat eszközöl ki. Ez érdekes lehet Nini számára, ám kissé felborítja a békét kapcsolatukban.

### **Nini Plútója - pozitív - Adrian Holdja**

#### *Emocionális átalakulás*

Érzelmi és pszichológiai szinten ennek a tényezőnek erős hatása van, ami segít elszakadni a múlttól és újjáépíteni az alapokat. Nini elkápráztatja partnerét, aki az ő segítségére számít a régóta vágyott gyökeres változtatások kezdeményezésében. A változások miatt azonban Nini kissé gyökértelennek érezheti magát, hiszen Adrian számára a

Nini könnyen tudja kezelni. Ez a hatás pszichológiai növekedést és éretté válást eredményez, és különösen segíti azt, hogy Adrian elűzze a démonokat tudatalattijából. Mindamellett ez mégsem az a kapcsolat lesz, amiben Adrian teljesen elégedettnek érzi magát, hiszen Nini folyton arra ösztökéli őt, hogy legyen nyitott a változtatásokra és igyekszik kifüstpötlőni lelkéből a gonosz szellemeket. Ez nyugtalanító lehet Adrian számára - nem csak érzelmi szempontból, hanem a családdal kapcsolatos dolgok miatt is, hiszen Nini arra sarkallja, hogy szakadjon el gyökereitől és egy egészen új környezetben telepedjen le.

Plútó elsőként: Ha a körülmények megkövetelik, Nini hajlandó vállalni a gyökeres változtatásokat, ami viszont érzelmileg nyugtalanító lehet Adrian számára - ugyanakkor együtt rengeteg zűrzavart lesznek képesek átvészélni.

növekedés gyakran azt jelenti, hogy elszakítja a múltban kialakult kötődéseket és az érzelmi szálakat a családban. Nini arra ösztökéli páriját, hogy találjon rá lelke igazi magjára, és ő maga készen áll arra, hogy lazítson a szoros kötelékeken, ha ezzel megtisztíthatja Adrian lelkét a negatív múltbeli dolgoktól. Együtt képesek lehetnek arra is, hogy reformokat kezdeményezzenek a világban - különösen a társadalommal és a környezettel kapcsolatos kérdésekben.

Plútó elsőként: Nini óriási energiával képes kikutatni a gátlások és problémák gyökerét, ami ösztönzőleg hat partnerére, így ő is vágyik arra, hogy egészen mélyről megismerhesse saját személyiségét.

## LELKI TÁRS

**A DESCENDENS JEGY:** Horoszkópjában a sajátos kapcsolatokra való hajlandóságot mutatja a Kelet/nyugati horizont - az Ascendens/Descendens tengely - és különösen a Descendensen látható jegy - a 7. Ház csúcs. Egy ember sok különböző partner iránt vonzódhat, de a horoszkóp gyakran felhívja figyelmünket a hosszú távú kapcsolatokra vonatkozó egyedi végzetünkre. A tartós partnerkapcsolat a szerelem és a végzet keveréke lesz - ha úgy alakul, hogy valakivel sok évet töltünk el együtt, akkor abban a kapcsolatban lesz szenvedés, csakúgy, mint növekedés és boldogság. Ezt az irányt a horoszkópban 7. Ház mutatja, amely a személyiség azon jellemvonásaira utal, amelyeket tagadunk magunkkal kapcsolatban, ám végzetünk szerint keresünk másokban.

### **A Descendens a Kosban**

#### *Kezdeményezőerő*

Bár ön ösztönösen keresi a béke és harmónia megteremtésének lehetőségét környezetében, mégis a dinamikus és határozott személyekhez vonzódik, akik erősen igénylik a függetlenséget és akiknek tiszta elképzelésük van arról, hogy mit akarnak elérni az életben. Ez egy sokoldalú, kommunikatív személy, akit rendkívül érdekelnek a szellemi dolgok. Ez a kapcsolat hozzásegíti ahhoz, hogy nagyon sok emberrel kapcsolatba kerüljön, illetve hogy több különböző mentális képességet is kifejlesszen magában.

Partnere izgalmas társaságot jelent, bár időnként meglehetősen temperamentumos és impulzív. Ez amiatt lehet, hogy amikor együtt vannak, ön háttérbe szorítja saját spontaneitását és határozatlanabbá válik. Ráhangolódik a másik személyiségében rejlő naivitásra és ártatlanságra - arra a fiatalos elevenségre, amit annyira vonzónak talál párijában. A partnerkapcsolat elmélyítése során megtanulhatja azt, hogy hogyan lehet határozottabb a fellépése - és képes lesz majd kitartani akarata mellett. A vezetői szerepek vállalása fontos kérdés lesz a kapcsolatban, és az idő múlásával belátja majd, hogy néha muszáj határozottan kifejezésre juttatni akarátát.

### **Adrian Ascendense Nini 10. Házában**

Adrian sokat tesz annak érdekében, hogy Nini előbbre jusson saját terveinek megvalósításában és hogy képes legyen meghatározni távlati céljait. Nini sikereit követve Adrian is megtalálhatja a helyes utat.

### **A Descendens a Bikában**

#### *Keresi az állandóságot*

Egy olyan kiegyensúlyozott partnerhez vonzódik, akit elkápráztat az ön bonyolult és titokzatoskodó emocionális világa és aki készen áll arra, hogy megteremtse az anyagi biztonságot közös életükben. Ez egy kiegyensúlyozott, harmonikus személyiség. Emellett az ember mellett megtanulja pártatlanul megítélni a dolgokat, illetve képessé válik arra, hogy figyelembe vegye mások véleményét is.

Miközben párja keményen és kitartóan dolgozik azon, hogy megteremtse önnek a biztonságot, abban is segítségére lesz majd, hogy ráérezzen az élet örömeire és hogy ki tudja használni azokat. A partnerkapcsolat elmélyítése során megérti majd, hogy bár az érzelmi bonyodalmak és a kritikus időszakok elkerülhetetlenül megtörténnek ugyan a személyes fejlődés során, de megtanulni azt, hogy becsüljük amink van, illetve hogy képesek legyünk kipróbálni mindazokat a jó dolgokat, amiket az élet felkínál, szintén nagyon értékes tényezők a boldoguláshoz. Párja segítségével ki tud majd kapcsolódni. A biztonságot fontos dolognak tartja egy kapcsolatban, és megtanulja azt is, hogy az elért dolgokat óvni és ápolni kell, nem pedig lerombolni.

### **Nini Ascendense Adrian 3. Házában**

Nini saját életstílusának példája által intellektuálisan ösztönzőleg hat partnerére. Adrian arra törekszik, hogy kifejlessze mindazokat a kommunikációs képességeket, amelyek szükségesek ahhoz, hogy párijával egyenrangú partnerré válhasson.

Míg Adrian a fiatalos, az életet olykor éretlenül szemlélő, független, lelkes és provokatív Kos típusú társat keresi, addig Nini a Bika típusú társat tartja vonzónak, vagyis az olyan partnert, aki stabilitást és biztonságot hoz a kapcsolatba. Adrian szabadszellemeű partnerré vágyik, Nini pedig olyanra, aki megtalálja örömét az anyagi dolgokban.



Ez a rész megmutatja, hogy a saját horoszkópjában található különböző bolygók milyen hatással vannak az Ascendens/Descendens tengelyére - amelynek döntő szerepe van kapcsolatai formálásában. Ascendensének az ezekkel a bolygókkal kialakított fényzőgei utalnak arra, hogy milyen sajátos attitűddel és magatartással közelíti meg azokat az embereket, akikkel kapcsolatba kerül.

#### Uránusz - negatív - Ascendens

##### Megleپő párválasztás

Hajlamos arra, hogy olyan életet éljen, mely által a társadalom peremére szorul, illetve hogy a maga sajátos módján intézze el a dolgokat, nem pedig úgy, ahogyan azt a társadalom elvárná öntől. A párválasztásban is szokatlan utakat jár, hiszen különös vonzalmat érez a kívülállók és a külföldiek iránt. Hamar unalmasnak találja a szokványos kapcsolatokat és arra vágyik, hogy izgalommal és utazással teli életet élhessen. Túlzóan nagy függetlenséget követel meg magának, és azt a benyomást kelti partnerében, hogyha túlságosan sokat vár el öntől, bármikor kész lenne elhagyni őt.

#### Merkúr - negatív - Ascendens

##### Zaklatottság

A kommunikációt a párkapcsolat egyik nagyon fontos alapkövének tekinti, és igen hamar összebarátkozik az emberekkel és szóra bírja őket. Ugyanakkor sokszor érzi úgy, hogy félreértették és ilyenkor az önbizalom hiánya miatt elveszti meggyőzőerejét is. Sokszor támad kisebbségi érzése intellektuális képességeit illetően, ám ha megtalálja a megfelelő alkalmakat, kinyilváníthatja igazi tudását, tehát keményen kell dolgoznia azon, hogy fejlessze saját képességeit.

Az egyik horoszkópban található bolygók és a másik horoszkópban található Ascendens/Descendens tengely között alkotott fényzőgek fontos tényezőket jelentenek, mert nagy valószínűséggel egy jelentős tartós kapcsolatra utalnak. Ezek azok a kapcsolatok, amelyek alapján különbséget tehetünk az egyszerű vonzalom és aközött a képesség között, hogy hatással tudunk lenni egymás életére. Önt a következő kapcsolat jellemzi:

#### Adrian Napja - pozitív - Nini Ascendense

##### Kölcsönös lelki segítség

Ez egy nagyon előnyös hatás, amely jó esélyeket teremt arra, hogy kialakuljon a harmónia Adrian és Nini kapcsolatában és megtalálják a növekedés felé vezető utat. Mindketten erősebbnek érzik magukat ettől a kapcsolattól és magabiztosabb egyéniségekké válnak. Nini spontán módon fejezik ki tiszteletét Adrian iránt, sőt még idealizálhatja is őt, talán amiatt, mert azt érzi, hogy ő maga is szeretné olyan ügyes és természetes módon végrehajtani cselekedeteit, mint Adrian. Tehát Adrian segíti párját abban, hogy rátaláljon arra az útra, amit járni szeretne, illetve meleg szívvel és önzetlenül támogatja és biztatja őt.

Nap elsőként: Az a mód, ahogyan Adrian kifejezésre juttatja saját személyiségét, nagy hatással van partnerére is, aki hajlandó azt az utat választani és azokat az elképzeléseket követni, amelyeket Adrian előírányoz számára.

#### Nini Ascendense - pozitív - Adrian Napja

##### Kölcsönös lelki segítség

Ez a kapcsolat mindkét ember számára előnyös. Adrian mellett Nini sok kellemes dolgot tapasztal, hiszen Adrian életerővel tölti el hétköznapjaikat, Nini pedig igazán tiszteli Adrian személyiségét. Így tehát Adrian emberisége fejlődik Nini mellett - Nini pedig érezheti azt, hogy Adrian mindig támogatja őt életcéljai megvalósításában, ami azt jelenti, hogy magabiztosan haladhat életútján. A csodálat és a személyes báj fontos összetevői ennek a melegszívű és játékos kapcsolatnak kettejük között.

Nap elsőként: Adrian lesz az, aki megvilágítja Nini számára az utat.

#### Adrian Jupitere - pozitív - Nini Ascendense

##### A jótevő

Ez a tényező nagyon kedvező hatással van Adrian és Nini kapcsolatára, hiszen nagy mértékben hozzájárul a harmónia és a boldogság kialakulásához. Adrian erőteljesen befolyásolja partnere életét, hiszen reménnyel tölti el és ösztönzi őt arra, hogy azt az irányt kövesse életében, amelyet szeretne. Amikor Nini szomorú, Adrian felvidítja őt, amikor borúlátóan gondolkodik, Adrian feltölti optimizmussal, amikor eltéved, Adrian rávezeti a helyes útra és ellátja tanácsokkal. Viszonzásul Nini pozitív hozzáállást mutat partnerének, és saját természete által segíti azt, hogy Adrian képes legyen az élet napos oldalára koncentrálni. Adrian természetes elkötelezettsége és hite partnerében gazdagságot és értelmet hoz kapcsolatukba. Veszületett kíváncsisága pedig ösztönzi azt a közös hajtóerőt lelkükben, hogy utazgassanak együtt és szélesítsék látókörüket.

#### Nini Ascendense - pozitív - Adrian Jupitere

##### A jótevő

Ez a tényező pozitívan befolyásolja a kapcsolatot. Adrian vonzza magával a szerencsét, ami valószínűleg abból ered - amit Nini is észrevesz -, hogy Adrian igazán optimista módon gondolkodik a jövőről. Kölcsönösen tisztelik egymás intelligenciáját - Adrian csodálattal adózik Nini életstílusának, Nini pedig nagyra értékeli Adrian ítélőképességét, illetve az élet fontos kérdéseiről alkotott elképzeléseit. Adrian kitűnő tanácsokkal tudja ellátni partnerét, és szélesíti látókörét, mind filozófiai értelemben, mind pedig utazások alkalmával, így általában anyagilag és lelkileg is előnyös lesz kapcsolatuk.

Jupiter elsőként: Nini nem bánja meg, ha a fontosabb lépések előtt kikéri Adrian véleményét.

#### Adrian Ascendense - pozitív - Nini Szaturnusza

##### Biztos támasz

Nini mellett Adrian rákényszerül arra, hogy eldöntse, merre akar menni az életben. Sok tekintetben azt érzi, hogy Nini korlátozza, illetve azt fogja látni, hogy Nini szülői szerepeket vállal magára. Ugyanakkor sok mindent tanulhat is tőle, főleg azt, hogy hogyan teremtheti meg a rendszert életében. Nini segíti abban, hogy meg tudja határozni céljait és okosabban éljen, viszont Adrian

#### Nini Szaturnusza - pozitív - Adrian Ascendense

##### Biztos támasz

Ez a tényező erős és kedvező hatással lesz arra, hogy Nini és Adrian hosszú távon elkötelezze magát egymás mellett. Adrian meglehetősen szigorúnak, ám segítőkésznek tartja partnerét. Hiszen Nini hajlandó latba vetni eltökéltségét és élettapasztalatát annak érdekében, hogy segítse partnerét életcéljai megvalósításában - talán épp amiatt, hogy érzi, ő is hasonló

nehéznek találhatja azt, hogy megfeleljen elvárásainak, sőt úgy véli, Nini túlságosan komolyan veszi a dolgokat. Mindemellett azonban erős szálakkal kötődnek egymáshoz és ez a hatás tartós kapcsolatot alakít ki közöttük.

Szaturnusz elsőként: Nini igyekszik megadni az útmutatást Adrian életében.

### **Adrian Ascendense - negatív - Nini Neptunusza**

#### *Helytelen út*

Ez nem egy lényeges hatás a kapcsolatban, viszont felébreszti Nini titkos reményeit, álmait és vágyait, amelyeket irreális elvárások formájában kivetíthet partnerére. Hosszú távon Nini csalódottan tekintheti Adrian életének irányát, ami aláaknázhatja közös kapcsolatukat és összezavarhatja a közös életükről kialakult képet. A kettejük között kialakult kötelék némi szomorúságot vagy áldozatot vonhat magával - ami spirituálisan megtisztító hatással lehet rájuk.

Ascendens elsőként: Nini csalódott és zavart lesz amiatt az életmód miatt, amit Adrian követ.

dolgokat szeretne elérni az életben. Tehát együtt igazán erősek lehetnek, és az idő múlásával kapcsolatuk csak még stabilabbá válhat. Nini komolyan veszi a kapcsolatban betöltött szerepét - talán túl komolyan is - és időnként hajlamos arra, hogy merev, tekintélyelvi stílust mutasson ki, ugyanis Adrian viselkedése miatt szülői szerepeket vállal magára, bár Adrian még ennek ellenére is kifejezetten előnyösnek találhatja útmutatásait.

### **Nini Neptunusza - negatív - Adrian Ascendense**

#### *Helytelen út*

Ez egy nehezen megfogható tényező, bár erőteljes hatása van, hiszen Adrian mellett Nini legbelül elégedetlenséget érez, mert rádöbben az élet múlandóságának fájalmára, illetve ezáltal az örökkévalóság tükrében az emberi lét értelmetlenségére. Az élet lényegét a spirituális tevékenységekben találhatja meg, valamint abban, ha önmaga helyett másokat helyez előtérbe. Vagyis arról van szó, hogy Nini úgy érzi, sosem lehet biztos partnerében és nem lesz képes szilárd alapokat kiépíteni ebben a kapcsolatban. S hogy ez valóban így van-e, azt csak a felsőbb erők dönthetik el, ami hozzájárul ahhoz, hogy Nini valóban el tudja fogadni saját természetét. Nini annyit, tehet, hogy igyekszik segítőkész lenni és pozitívan hozzáállni a dolgokhoz, hiszen Adrian gyakran azt érzi, hogy Nini elégedetlensége és boldogtalansága aláaknázza saját boldogulását (bár valószínűleg Adrian szintén nagyon jól ismeri ezeket az érzéseket).

Amikor keressük azt a személyt, akivel szeretnénk együtt élni, ösztönösen olyan valaki után kutatunk, akiben megtaláljuk azokat a jellemvonásokat, amelyekkel mi magunk is rendelkezünk, de amelyeket nem tudunk felismerni és erősíteni magunkban. Ha megtaláltuk párunkat, az gyakran kompenzálhatja ezt a hiányosságunkat, amiáltal egészségesebbnek érezzük majd magunkat. A partnerünkben keresett jellemvonásokat mutatja a Descendens jegy uralkodó bolygója, annak jegy- és házpozíciója, valamint fényszögei. A következő rész megmutatja, hogy milyen az az ember, akit ön tudat alatt keres, illetve azt, hogy hol találkozhat vele - és hogy a saját magában fel nem oldott szükségletein keresztül milyen viselkedést vált ki partneréből.

### **A Descendens uralkodója a 9. Házban**

#### *Szerető és tanár*

Partnere valószínűleg nagyon szeret utazni, rendkívül nyitott a kulturális lehetőségekre és igazán fontosnak tartja azt, hogy mély belelátást, illetve megértést nyerhessen az életre vonatkozóan. Elvárja, hogy a párkapcsolattól intellektuális ösztönzést is kapjon, és valóban, végtelenül nagy szerepet tulajdonít a mélyreható stimulálásnak - valamint a spirituális és intellektuális növekedést hozó lehetőségeknek. Nagy valószínűséggel egy külföldi utazás, vagy valamilyen kulturális esemény során, esetleg egy tanulmányi intézményben találkozik partnerével.

### **Adrian Marsa Nini 7. Házában**

Adrian nagy hatással van partnerére, és izgalmas lehet kapcsolatuk, mivel mellette Nini is nyitottá és társaság kedvelővé válik. Ugyanakkor a más emberekkel való együttlét során Adrian túlságosan provokatívnak találja Nini viselkedését - és az impulzív, fegyelmetlenül magatartás árthat jó kapcsolataiknak.

### **A Descendens uralkodója a 10. Házban**

#### *Partner és főnök*

Párja egy családközpontú személy, aki emellett nagy figyelmet szentel karrierjének és személyes előmenetelének is. Folyamatos késztetést érez az újabb és újabb eredmények elérésére és nagyon fontosnak tartja a kivívott státusza megtartását. A párkapcsolat hozzásegítheti egy magasabb társadalmi státuszhoz és valószínű, hogy elvárja párjától azt, hogy támogassa őnt. Bizonyára valamilyen szakmai rendezvényen, vagy esetleg versengést jelentő helyzetben találkoznak.

### **Nini Vénusza Adrian 1. Házában**

Adrian azt érzi, hogy Nini szerető támogatást és biztatást nyújt neki, Nini pedig azt, hogy fontos része lehet párja életének. Adrian hálás azért a harmóniáért, amit Nini jó értékítélete és kiváló ízlése által megteremt közös életükben, ezért megvan a lehetőségük arra, hogy egy igazán szeretetteljes kapcsolatot alakítsanak ki együtt.

### **Descendens uralkodója - pozitív - Merkúr**

#### *Egy társ, akivel beszélgethet*

Partnerkapcsolataiban a legfőbb tényezőt a kommunikáció jelenti, hiszen egy intelligens és stílusos személyhez vonzódik, aki ösztönzi őnt és hozzásegíti a nagy tudáshoz. Kapcsolatába a gyerekek, az utazások és a szerteágazóan színes beszédtemák mindig aktív és dinamikus életerőt hoznak.

### **Descendens uralkodója - pozitív - Jupiter**

#### *Egy partner akitől tanulhat*

Fontos, hogy olyan társat találhasson, aki partnere lehet utazásaiban, filozófiai érdeklődésében és abban, hogy



intellektuális és kulturális tevékenységek során igyekszik kiszélesíteni látókörét. Ezért olyan valaki mellett fog lehoronyozni, aki felszínre hozza legmélyebb vágyait a tudás és megértés megszerzése iránt. A partnerkapcsolat hozzásegíti ahhoz, hogy képes legyen optimistább hozzáállással tekinteni az életet, illetve hogy összehangolja pozitív jövőképét mindennapi életének legfőbb irányzataival.

### **Descendens uralkodója - negatív - Uránusz**

#### *A szabadság kérdése*

Meglehet, hogy olyan társat választ, aki szokatlan körülmények közül származik, vagy valami más vonatkozásban hordozza magában a nem hétköznapi jellegzetességeket. Előfordulhat, hogy hosszabb ideig messze lesz, vagy hogy valamilyen más értelemben távolodik el öntől - amit előnyös körülményként könyvelhet el, hiszen hamar ráunna egy olyan kapcsolatra, amelyben a másik folyton árnyékként követi. Mindkettőjüknek nagy szüksége van a szabadságra. Különböző okok miatt tehát előfordulhat, hogy időnként távol lesznek egymástól, ám a legfontosabb dolog az, hogy kapcsolatuk izgalmas és meglepetésekkel teli legyen. Legfőbb ellensége az unalom, ezért nagyon gyakran mutat szélsőséges és kihívó viselkedést, csak hogy életet vigyen a szürke hétköznapiakba.

### **Descendens uralkodója - pozitív - Uránusz**

#### *Egy partner, aki megváltoztatja életét*

Partnerkapcsolatában keresi a szokatlan és az izgalmas dolgokat, tehát olyan valaki mellett kötelezi el magát, aki némi spontaneitást hozhat az életébe. Örül, ha partnere ugyanúgy érdeklődik a személyes fejlődés, az utazás, a modern pszichológiai irányzatok vagy technológiai vívmányok iránt, mint ön. Párjára jellemző az, hogy bizonyos távolságot tart érzelmileg, és elvárja a racionális és tárgyilagos hozzáállást kapcsolatukban.

Ha vannak bolygók a 7. Házban, az arra utal, hogy valószínűleg egy különös partnerrel alakul ki kapcsolata és különös élményben lesz része mellette. A bolygók ebben a házban erős késztetésekre utalnak személyiségében, amelyeket csak egy másik emberrel való kapcsolata által képes teljesíteni. Az ilyen energiát kifejező emberek rejtélyes módon belépnek életébe, megadva így a lehetőséget arra, hogy megismerhesse személyisége eddig homályban maradt oldalait is.

### **A Hold a 7. Házban**

#### *Anyai kötődés*

Biztonságát és érzelmi életét teljes mértékben beleviszi a partnerkapcsolatba. Ez elősegíti családi érzékenységének kialakulását. Hangulata annak megfelelően változik, hogy mikor milyen kedvűnek látja partnerét - hiszen rendkívül fogékony szerelme érzelmeire. Vonzódhat az anyáskodó típusú társakhoz, és hajlamos lehet arra, hogy korán házasodjon, mivel igyekszik megteremteni a gyermekkorában megszokott stabil otthont. Ahogy érettebbé válik, húszas évei végén, vagy harmincas évei elején azonban lehet, hogy a házasság helyett valami más utat szeretne választani a biztonság megteremtésére. Fontos, hogy legyen képes elkülöníteni saját érzéseit partnere érzéseitől. Csak ön lehet a felelős hangulata alakulásáért.

### **A Felszálló Hold-csomópont a 7. Házban**

#### *A kapcsolat végzete*

Kétségtelen, hogy életében nagy kihívást jelent az, hogy megtanuljon sikeresen alkalmazkodni partneréhez. Nehezen dönti el, hogy milyen mértékben kellene figyelnie személyes fejlődésére, illetve milyen mértékben kellene átadnia magát a partnerkapcsolatnak. Érezni fogja - főleg harmincas évei végén -, hogy nincs értelme egyedül nekivágni a dolgoknak, hiszen a legnagyobb boldogság és elégedettség csak egy másik ember mellett érhető el. Végzetének megfelelően találkozni fog valakivel, aki megmutatja a helyes utat a jövő felé.

### **Az Uránusz a 7. Házban**

#### *Megváltozott tudat*

Egy szokatlan partnerkapcsolatra van szüksége. Meglehet, hogy partnerei jóval idősebbek, vagy fiatalabbak, esetleg egy másik országból, másik kultúrából jönnek - vagy talán hosszabb időszakokra távol maradnak. Ha elköveti azt a hibát, hogy fiatalon belemegy egy házasságba, nagy a valószínűsége annak, hogy el fog válni. Hajlamos arra, hogy megszegje a konvenciókat, így kapcsolatának stabilitását nem a házasság szokásos tabui fogják védelmezni. Vannak időszakok, amikor érzelmileg eltávolodik partnerétől, ami periodikus elválásokat, illetve hűvös viselkedést eredményezhet kettejük között. Fontos, hogy izgalmas dolgokat csináljanak együtt, mert különben az unalom fenyegetheti kapcsolatukat.

### **A Felszálló Hold-csomópont a 7. Házban**

#### *A kapcsolat végzete*

Kétségtelen, hogy életében nagy kihívást jelent az, hogy megtanuljon sikeresen alkalmazkodni partneréhez. Nehezen dönti el, hogy milyen mértékben kellene figyelnie személyes fejlődésére, illetve milyen mértékben kellene átadnia magát a partnerkapcsolatnak. Érezni fogja - főleg harmincas évei végén -, hogy nincs értelme egyedül nekivágni a dolgoknak, hiszen a legnagyobb boldogság és elégedettség csak egy másik ember mellett érhető el. Végzetének megfelelően találkozni fog valakivel, aki megmutatja a helyes utat a jövő felé.

# SZERELEM ÉS SZEX



\*\*\*\*\*  
**ROMANTIKUS VÁGYAK:** Akármilyen kapcsolat mellett kötelezi is el magát hosszútávon, mindig teret kap személyiségének értékes oldala, amely tükrözi egyéni ízlését és hajlamait, amikor eldönti azt, hogy kinek a társaságát szeretné élvezni. Ha partnere nem elégítené ki minden társasági igényét, akkor barátságokban és egyéb kapcsolatokban keresné a beteljesülést. Ezeket a társasági és romantikus szükségleteit mutatja horoszkópjában a Vénusz. A Vénusz nem csak azt mutatja meg, hogy mely vonásokat értékelt másokban, hanem egy nő horoszkópjában ez a bolygó tükrözi a női önbecsülést is, a férfiakéban pedig megmutatja azt, hogy milyen típusú nőhöz vonzódnak. A Vénusz pozíciója mindkét nem számára utal a szerelmi élet sajátos tapasztalataira - és arra, hogy mit kezdjünk ezekkel.  
 \*\*\*\*\*

## A Vénusz az Oroszlánban

### *Melegsívű személyiség*

Romantikus lelkületű ember, aki a szerelemben keresi azokat a mozzanatokot, amelyek megfűszerezik életét. Melegségével és bájával természetében hordozza a kacérságot. Odaadón igyekszik elcsábítani partnerét, miközben elvárja tőle, hogy ő is feltűnő jelekkel mutassa ki vonzódását. Szereti, ha romantikus színdarabokba illő események dúsítják szerelmi életét, és olykor maga is nagyvonalú gesztusokat tesz annak érdekében, hogy elnyerje a szeretett fél szívét. Többnyire teljes odaadással veti bele magát párkapcsolataiba, ezért mindig mélyen érintik a hullámhegyek és hullámvölgyek történései.

## A Vénusz a 11. Házban

### *Szociális érzékenység*

Ragaszkodását egy meglehetősen széles területre igyekszik kivetíteni, hiszen nagy melegséggel viszonyul minden barátjához. Személyes varázsával, melegséggel és természetes magabiztossággal fejezi ki magát ezen a területen, és gyakran vállalja a vezető szerepet. A párkapcsolat olykor némi dilemmát okoz életében, mivelhogy társasági elkötelezettségeit szintén nagyon fontosnak tartja. Nagy szabadságra van szüksége ahhoz, hogy ápolni tudja kapcsolatait mindazokkal az emberekkel, akiket értékesnek tart, és partnere el kell hogy fogadja ezt. Előfordulhat az, hogy egy barátság észrevétlenül egy szerelmi kapcsolattá formálódik. A romantika elsősorban egzotikus környezetben, illetve társasági összejöveteleken fogja utolérni.

## Adrian Vénusza Nini 9. Házában

Adrian képes megérteni Nini lelki életét és segíti őt abban, hogy elérje a belső harmóniát, ami által sok kellemes percet szerez neki. Kulturális nyitottságot hoz kapcsolatukba és együtt felfedezhetik az idegen országok varázsát. Az utazás pedig feléleszti a szerelmet kettejük között.

## A Vénusz a Mérlegben

### *Ízlés és diplomácia*

Remek adottságai vannak ahhoz, hogy működőképes kapcsolatokat alakítson ki az emberekkel, mind hétköznapi életében, mind pedig a szerelemben. Vidám és kiegyensúlyozott természete van; arra törekszik, hogy megteremtse a harmóniát kapcsolataiban. Főlényes bírálatai és remek esztétikai érzéke sokban kihatnak szerelmi életére. Bár fontosnak tartja a hosszú távú kapcsolatot, elvárja, hogy a romantika hangulata folyton jelen legyen és hajlandó aktívan cselekedni, ha úgy érzi, hogy ez hiányzik életéből.

## A Vénusz a 10. Házban

### *Tökéletes ízlés*

Komoly "üzleti társulásként" tekint a párkapcsolatokra; és amikor érzelmileg elkötelezi magát, mindig figyelemmel kíséri azt, hogy hosszú távon milyen következményei lehetnek az eseményeknek. Stílusosan és természetes bájjal fejezi ki magát ezen a területen, és nem okoz sok gondot önmagának, hogy szociális képességeit kihasználva eredményeket érjen el. Mivel tökéletesen tisztában van személyes értékeivel, a kapcsolatokat mindig megfelelően az előnyös befektetések szempontjából is - ami azt is jelentheti, hogy a házassággal magasabb társadalmi státuszt sikerül elérnie. A romantika gyakran utolérheti karrierjével kapcsolatban - talán olyasvalaki felé kacsintgat, aki közvetlenül ön felett helyezkedik el a munkahelyi hierarchiában.

## Nini Vénusza Adrian 1 Házában

Adrian azt érzi, hogy Nini szerető támogatást és biztatást nyújt neki, Nini pedig azt, hogy fontos része lehet párja életének. Adrian hálás azért a harmóniáért, amit Nini jó értékítélete és kiváló ízlése által megteremt közös életükben, ezért megvan a lehetőségük arra, hogy egy igazán szeretetteljes kapcsolatot alakítsanak ki együtt.

Adrian, akinek Vénusza az Oroszlánban van, egy melegsívű és romantikus ember, aki erősen törekszik arra, hogy örökké fenntarthassa a szerelem varázsát. Nini, akinek Vénusza a Mérlegben van, rendkívül fontosnak tartja a szerelmi kapcsolatokat, és igazán sok mindent hajlandó tenni annak érdekében, hogy megteremtse a harmóniát kettejük között. Gazdag szerelmi életet élhetnek együtt, bár hajlamosak lehetnek a kalandozásokra. Mindketten szeretnek jönni-menni és nyitottak a társaságra.

Az a képessége, hogy szeretetet tudjon adni és kapni, illetve hogy saját értékeit felismerje, a Vénusz és a születési ábrájában látható más bolygók közötti kapcsolatoknak megfelelően módosul. Ezek a fényszögek tükrözik romantikus ízlésének árnyalatait, mutatva, hogy a hatások milyen sajátos keveréke formálja egyéni ítézőképességét. A következő részben olvashat arról, hogy milyen jellemvonásokkal kell rendelkeznie egy embernek ahhoz, hogy ön romantikusan vonzódnak találja, illetve arról, hogy saját személyes értékei hogyan befolyásolják szerelmi életét.

## Vénusz - pozitív - Hold

### *Szerető és kedves*

Őn egy finom és érzelmes lelkületű ember, aki gondoskodó és elkötelezett módon viszonyul párkapcsolatához. A szerelemben

## Vénusz - pozitív - Merkúr

### *Jó társaság*

Őn kétségtelenül egy tehetséges, ízléses és intelligens személy, aki mindig remek társaságot tud biztosítani partnerének. Őszinte

mindig igyekszik megtalálni a biztonságot, ezért kész elfogadni mindazokat a kompromisszumokat, amelyek biztosítják azt a közelséget és biztonságérzetet, amit szeretne megtalálni párja mellett. Legfontosabb dolognak a család harmóniáját tartja, így erősen ragaszkodik otthonához és gyerekeihez. Rendkívül ügyesen össze tudja hangolni személyiségében a törődő szülői szerepeket a romantikus és erotikus szerető tulajdonságaival.

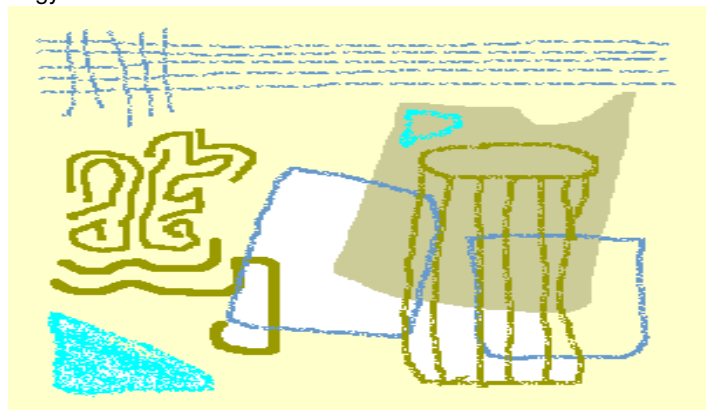
Férfi: Szimpatikus jellemvonásokkal ruházza fel az ideális nőt. Azt szeretné, ha figyelmes, érzékeny és családközpontú lenne - vagyis azokat a személyiségjegyeket keresi benne, amelyek saját személyiségében oly természetes módon vannak jelen.

#### Vénusz - pozitív - Plútó

##### Szenvedély

Komolyan veszi a szerelmet és intenzíven éli meg szenvedélyes érzéseit. Cserében elvárja azt, hogy párja is teljes mértékben odaadó legyen, csakúgy, mint őn. Képes arra, hogy egész lényével ráhangolódjon partnere lelki hullámhosszára és megértse mindazokat a bizonytalan érzéseket és mélyen rejlő vágyakat, amelyek dolgoznak benne. Képes eljátszani a jó terapeuta szerepét, hiszen eredményesen oldja fel párja érzelmi görcsösségét. Legfontosabb dolognak a bizalmas párkapcsolatot tartja, ami azt is jelenti, hogy a szexualitásnak is nagy jelentőséget tulajdonít - nem csak a testi örömök miatt, hanem azért is, mert úgy érzi, a testiség által közelebb kerül a másik lelkéhez is.

Férfi: Egy mélyérzésű és intenzív lelki életet élő nőhöz vonzódik, aki a kezdeti bizonytalanságok leküzdése után szenvedélyesen tud kötődni önhöz - testileg és lelkileg is. Nem akarja kockáztatni értékes kapcsolatukat - mindamelllett az erotikus vonzódások nagy hatással vannak életére.



Az egyik horoszkópban található Vénusz és a másikban található bolygók kölcsönhatása nagy hatással van arra, hogy mennyire tud adni és kapni szeretetet. A következő rész mutatja azt, hogy partnere milyen mértékben tudja teljesíteni szerelmi igényeit, illetve hogy milyen sajátos magatartásforma jellemzi közös szerelmi életüket.

#### Adrian Napja - negatív - Nini Vénusza

##### A romantika ára

Az kétségtelen, hogy Adrian rendkívül erősen vonzódik párjához, noha nem mindig ért egyet az ő ízlésével és ítélőképességével. Ez egy pikáns kapcsolat, amelyben egészen eltérő lehet a két ember stílusa. Adrian elkötelezi magát Nini mellett, és emiatt sokat aggodalmaskodik is, hiszen tökéletesen tisztában van vele, hogy párját mások is vonzónak találják. Érzékenyen reagál a büszkeségét érintő kérdésekre. Tudja, hogy Nini értékítélete a kapcsolatukra vonatkozóan ésszerűbb, mint sajátja, de nem akarja ezt elfogadni. Bár valójában Nini felnéz partnerére és szeretné felhívni magára az ő figyelmét. Adrian azzal nyerheti el Nini teljes odaadását, ha mindig nyílt, magabiztos és nagylelkű lesz vele.

átéléssel hallgat meg másokat, de jó rábeszélőképessége is van. Rengeteg dolog érdekli és nagyon sok jó képessége van, így biztos, hogy partnerkapcsolatai sosem válnak unalmassá.

Nő: Általában sokkal inkább az igazi "játsszótársat" és a nagyon jó társaságot, nem pedig az erotikus kalandokat keresi partnerében. Bizonyos értelemben a tinédzser lélek él személyiségében - nem igazán akarja komoly, tartós elkötelezettségnek tekinteni a párkapcsolatokat. Valószínűleg nem csak egy meghatározó kapcsolata lesz élete folyamán.

#### Vénusz - pozitív - Jupiter

##### Szerelmes lélek

Őn egy rendkívül szerető és romantikus típusú ember, ami hátrányt és előnyt is jelent életében. Gyakran "szerelmes lesz a szerelembe" és épp óriási romantika éhsége miatt lesz képtelen elkötelezni magát egy stabil kapcsolat mellett. A hűséget nem tartja a legfontosabb dolognak, bár előbb-utóbb eljut arra a pontra, hogy komolyabban gondolkodjon az erkölcsi értékekről, így a szerelemről is. Figyelmességével segíti párját abban, hogy kibontakozzon ön mellett. A párkapcsolatban a legfontosabb értéknek az intellektuális és kulturális ösztönzést véli. Így a partnereivel együtt töltött időben sok utazásra számíthat, amelyek szélesítik látókörét.

Nő: Természetéből eredően magában hordozza a nőies jegyeket, és büszke arra, hogy ügyesen összevegyítve báját, intelligenciáját és jó ítélőképességét mindig el tudja nyerni a férfiak figyelmét. Vonzódik a bölcs és befolyásos férfiakhoz, és meglehet, hogy a házassággal elér egy magasabb társadalmi státuszt is.

#### Vénusz - pozitív - Uránusz

##### Szerelmi kalandok

Nem igazán találja vonzónak a hagyományos kapcsolatokat - ehelyett folyton az izgalmat és az ösztökélést keresi. Ezért meglehet, hogy olyan emberekkel alakít ki párkapcsolatokat, akik idegen országokból, más kultúrákból származnak - hiszen az ilyen kapcsolatok egészen másak, kihívóak lesznek. A szerelem átformálja tudatát és gondolkodását - és rendkívül fontosnak tartja azt, hogy partnerében is felfedezhesse a személyes fejlődés iránti vágyat. Ebben az értelemben a szerelmet sokkal inkább egy intellektuális, mint érzelmi élményként dolgozza fel - sőt, időnként kifejezetten hűvös és távolságtartó lesz. A tartós kapcsolatokat hamar megunja, hacsak nincs lehetősége arra, hogy aktív társasági életet élhessen mellettük.

#### Nini Vénusza - negatív - Adrian Napja

##### A romantika ára

Erős szerelmi kötelék és ragaszkodás van Nini és Adrian között, bár gyakran előfordulhat, hogy nem egyezik véleményük az ízlés és becsületesség kérdésében. Adrian nem igazán ért egyet Nini értékítéletével, pedig Nini úgy gondolja, képes ösztönösen megérezni azt, hogy mi a helyes viselkedési forma egy-egy adott szituációban. Ezen a területen Adrian fennhéjázóságával próbálja elfedni azt, hogy nem rendelkezik a megfelelő képességekkel - bár Nini tudja azt, hogy hogyan kell békésen megközelíteni párját. Természetes bájának köszönhetően mindig elérheti azt, amit akar, hiszen óvatosan cselekszik, nehogy megsértse Adrian büszkeségét. De talán túlságosan nagy jelentőséget tulajdonítanak egymás szerelmes és odaadó gesztusainak - pedig ez nem helyettesítheti a kölcsönös tiszteletet.

Vénusz elsőként: Adrian gyakran érzi azt, hogy partnere elvárásai a kapcsolatban nincsenek összhangban saját egyéni szükségleteivel. Ilyenkor ki kell állnia saját akarata mellett, még akkor is, ha ezzel veszélyezteti a kettejük között kialakult harmóniát.

### **Adrian Holdja - negatív - Nini Vénusza**

#### *Szerelem és függőség*

Erős érzelmi kötelék van a két ember között, így minden esélyük megvan egy olyan partnerkapcsolat kialakítására, amelyben mindketten biztonságban érezhetik magukat. Adrian kifejezetten át tudja érezni azt, hogy Nini mennyire vágyik a szeretetre és a megbecsülésre, bár hajlamos arra, hogy túlreagálja Nini igényeit. Gyakran megeshet, hogy érzelmi téren keresztezik egymás céljait és ilyenkor Adrian érzései nagyon megbántódhatnak - ami miatt tartózkodóvá válik és azt az érzést kelti párjában, hogy nem szereti őt. Ez az érzelmi diszharmónia fenyegetheti kapcsolatukat - pedig sokszor pusztán éretlenségről tanúskodó igényeik miatt kerülnek ilyen helyzetbe, illetve amiatt, hogy olykor túlságosan függővé válnak egymástól. Ezt a rossz berögződést viszont mindketten kinőhetik.

Hold elsőként: Az irracionális érzelmi kitörések, vagy a túlzó függőség megakadályozhatja Nini gyakori próbálkozásait arra, hogy lecsillapítsa Adrian érzéseit és megteremtse a biztonságot számára. Minél stabilabb lesz Adrian érzelmileg, annál több szeretetet kaphat partnerétől.

### **Adrian Vénusza - pozitív - Nini Merkúrja**

#### *Szerelmes kamaszok*

Csodálatos összeillőség látszik Adrian és Nini között - mind mentalitásuk, mind pedig ízlésük tekintetében. A kettejük között kialakult szerelem legfontosabb eleme a kommunikáció, ami a romantika terén és a gyakorlatias dolgokban is érezhető lesz. Adrian jókat tud beszélgetni párjával és mindig meg is hallgatja őt, tehát igazán jó és törődő barátokká is válnak. Mindketten ugyanazokat a szellemi és materiális értékeket tartják fontosnak. Mindennapi életüket pedig megszínezik a becézgető szavak, a jó humor, az apró ajándékok és a kölcsönös figyelmesség. Ha gyermekeik lesznek, ők is élvezhetik majd azt az empátikus és megértő lelki hozzáállást, ami kialakul kapcsolatukban.

Vénusz elsőként: Nini nagyra értékeli Adrian remek ítéliképességét és jó ízlését, illetve szerencsésen kiegészíti őt bölcs meglátásaival és azzal a képességével, hogy mindig megtalálja a helyes szavakat érzelmei kinyilvánításához.

### **Adrian Marsa - pozitív - Nini Vénusza**

#### *Szórakozás*

Adrian rendkívül erős szexuális vonzalmat érez Nini iránt, ami már önmagában is elég ahhoz, hogy félretegyen minden esetleges korábbi morális gátlását, ami az érzéki örömek hajszolására vonatkozik. A szórakozás, a zene és a tánc mind hozzátartoznak a hódítás művészetéhez kettejük között, és együtt képesek arra, hogy optimálisan kihasználják ezeket a lehetőségeket. Valószínűleg aktív társasági életet élnek és nagy népszerűségnek örvendenek együtt. Amellett, hogy rendkívül játékos kapcsolatuk van, igazán kreatív párost is alkotnak. Számíthatnak a gyermekáldásra is közös életükben. Ez a kapcsolat arról árulkodik, hogy a két ember különösebb komplikációk felmerülése nélkül élvezzi az együttlétet és bizonyára igazán boldogan élnek egymás mellett.

értékét, ami biztos alapját képezheti egy tartós partnerkapcsolatnak.

Vénusz elsőként: Nini erősen vágyik arra, hogy párja szeresse őt és figyeljen rá, viszont ez az igénye sokszor szembekerülhet Adrian szükségleteivel. Nini jobban teszi, ha visszafogja magát, amikor azt látja, hogy Adrian valami mással van elfoglalva.

### **Nini Vénusza - negatív - Adrian Holdja**

#### *Szerelem és függőség*

Erős érzelmi kötődés, illetve intenzív és bensőséges viszony alakul ki Nini és Adrian között. Sok mindent várnak el egymástól, bár nem biztos, hogy Nini mindig azt a reakciót váltja ki partneréből, amit ténylegesen szeretne. Hiszen Adrian hajlamos arra, hogy Nini szerelmének kinyilvánítására anyáskodó magatartással válaszoljon és birtokolni akarja őt - pedig Nini valami sokkal romantikusabbra vágya. Adrian társaságában felszínre kerülnek Nini gyermekkori berögződései, ami az éretlenség hangulatát hozhatja kapcsolatukba. Azonban ha nem tartják féken a kettejük között kialakult függőségi viszonyt, fennáll a veszélye annak, hogy a kapcsolatuk pusztán a szükségletek kielégítéséről fog szólni. Mindazonáltal ez egy erős kapcsolat, amiben jó esélyük van arra, hogy egy érzelemgazdag családi életet élhessenek.

Hold elsőként: Adrian hangulatváltozásai nagy hatással lehetnek Nini lelkvilágára is. Nem elég, ha Nini csak ragaszkodását mutatja ki, Adrian vágyik arra is, hogy anyáskodjon fölötte.

### **Nini Merkúrja - pozitív - Adrian Vénusza**

#### *Szerelmes kamaszok*

Ez a tényező kellemes hatásra utal Nini és Adrian életében, hiszen boldogságot és elégedettséget mutat kapcsolatukban. S bár egyéb tényezőknek is nagy szerep jut kapcsolatukban, az mindenestre biztos, hogy ez a hatás megértő légkört teremt kettejük között. Szerelmes szavakkal becézgetik egymást és Adrian bája már önmagában is ösztönzőleg hat partnerére. Nini örömmel mondja neki azokat a szavakat, amiket hallani akar, Adrian pedig örömmel veszi azt, hogy Nini szellemességével és elbűvölő stílusával szórakoztatja őt. Adrian érzi azt, hogy Nini mellett sokkal kiegyensúlyozottabban tud gondolkodni. A gyerekek is sok örömet és ösztönzést jelenthetnek életükben. Ez egy kreatív kombináció, amelyben a partnerek igazán megbecsülik a szép dolgokat, az oktatást, a nyelveket és a kultúrát. Mindketten keresik és nagyra értékelik a harmóniát életükben.

Vénusz elsőként: Nini nagyon fogékony Adrian szépségéről és harmóniáról alkotott fogalmaira, és mindezek sok kreatív területen ösztönözhetik őt. Nini igazságosságot és becsületességet tanul partnerétől.

### **Nini Vénusza - pozitív - Adrian Marsa**

#### *Szórakozás*

Ez a tényező a jó hangulatra utal, illetve nagyon romantikus érzéseket ébreszt a két ember között. Mindazok a korábbi gátlások, melyeket előző kapcsolataikban érezhettek, eloszlanak lelkükből és helyükbe azok a késztetések költöznek, melyek arra ösztönzik őket, hogy felfedezzék egymás mély érzéseit, csakúgy, mint egymás testét. Nem kell sok időnek elteltie ahhoz, hogy Adrian reagáljon Nini csábítási hadműveleteire, és nem fél attól sem, hogy vállalja a kezdeményező szerepet. Természetükből fakadóan képesek igazán élvezni a szexuális örömeiket - és ha úgy döntenek, hogy gyermekeket szeretnének vállalni, nem kell sokáig várniuk. Újra átélik egymás mellett a tinédzser szerelmet, amit szeretnének hosszan megőrizni a kapcsolatban, bár nem biztos, hogy életük egyéb területein is egészen rendben mennek a dolgok. Hiszen az élet nem lehet

Vénusz elsőként:Nini vonzereje ösztönzi párját a tettekre - így Adrian bátor cselekedetekkel igyekszik elnyerni Nini szerelmét.

mindig olyan gondtalan, mint amennyire szeretnék. Viszont rengeteg örömük származhat abból, ha szociális tevékenységeket végeznek együtt.

### Adrian Jupitere - negatív - Nini Vénusza

#### Gazdag szerelem

Bár ez egy rendkívül szeretetteljes és romantikus kapcsolat lehet, Adrian hajlamos arra, hogy bíraskodjon Nini felett. Magas erkölcsi normáknak szeretne megfelelni, partnere stílusát és hozzáállását pedig sokszor túl engedékenynek vagy filozófiailag kérdőre vonhatónak gondolja - pedig valójában sokat tanulhatna Nini példáján keresztül az élet élvezetéről. Az izlés és az esztétikai értékítélet dolgában Nini valószínűleg Adrian fölött áll, bár Adrian többnyire igyekszik megőrizni méltóságát és próbál megfelelni a magas erkölcsi mércének. Nini vonzónak találja Adrian megértő jellemét és bölcsességét, ezért fontos, hogy Adrian méltányolja erőfeszítéseit és bíraskodásával ne idegenítse el magától. Ha elég toleránsan viselkednek, ez egy nagyon gazdag kapcsolat lehet, és számos utazásban és kulturális eseményben lehet részük együtt.

### Nini Vénusza - negatív - Adrian Jupitere

#### Gazdag szerelem

Adrian mellett Nini képes lesz jobban megbecsülni az életet és a kellemes dolgokat. Adrian ösztönzi őt arra is, hogy mélyebben gondolja át saját értékeit és tisztelje önmagát. Nem hagyatkozhat pusztán természetes bájára és nem várhatja el azt, hogy akkor is elnyerje partnere megbecsülését és tiszteletét, ha semmit nem tesz annak érdekében - hiszen Adrian azt szeretné látni, hogy komolyabban elgondolkodik élete értelmén. Nini azt érezheti, hogy Adrian igazságtalanul ítélkezik felette, illetve hogy felületesnek gondolja őt, amikor épp azon fáradozik, hogy felvidítsa őt. Mindamelllett ez a tényező egy érzelemgazdag és intellektuálisan ösztönző kapcsolatot teremt, amely lehet, hogy utazásokat von maga után, így módjuk lesz megismerni idegen kultúrákat. Amikor együtt vannak, hajlamosak az extravagáns viselkedésre.

### Adrian Vénusza - pozitív - Nini Uránusza

#### "Repülőtérsi szerelem"

Ez a tényező meghozza az izgalmat a kapcsolatba és óriási átalakulást idéz elő Adrian személyiségében - részben azért, mert Nini mellett megismerhet idegen országokat és kultúrákról, illetve egy egészen más életmódot, részben pedig azért, mert együtt erős vágyat éreznek arra, hogy fejleszthessék tudatukat. Kapcsolatukban a kulcsszó a szabadság, és mindketten elfogadják azt az általános elvet, hogy egyiküknek sincs joga ítélkezni a másik élete felett. Azért mert szerelmesek, még nem szakítják meg baráti kapcsolataikat, sőt, egymástól függetlenül is élhetik saját társasági életüket. Dinamikus és kiszámíthatatlan életmódot folytatnak együtt, amelyben teret kap a természetes spontán erotika és arra való hajlandóságuk is, hogy kalandozgassanak. Nem riadnak vissza a kockázatokról. Ilyen körülmények között pedig nem valószínű, hogy az unalom fenyegetné kapcsolatukat.

### Nini Uránusza - pozitív - Adrian Vénusza

#### "Repülőtérsi szerelem"

Ez a tényező rengeteg izgalmat hoz Nini és Adrian kapcsolatában - amelyről egyébként elmondható, hogy mindketten szabadok és tiszteletben tartják egymás egyéniségét. Nini különösen szereti hangoztatni a birtoklási vágytól mentes barátság erényét, és úgy tekint a szerelemre, mint egy olyan dologra, amely lehetőséget teremt a tudatosabb gondolkodás kialakítására, illetve a fejlődésre. Van valami Nini személyiségében, ami folyton meglepetéseket okoz Adrian számára. Adrian azt érezheti, hogy Nini mellett egészen új tapasztalatokat tud szerezni - talán azért, mert Nini annyira eltérő módon gondolkodik, vagy épp azért, mert új országokkal, új ötletekkel és új emberekkel ismerteti meg. Ugyanakkor Nini hajlamos arra, hogy hűvös és érzelmileg távolságtartó módon viselkedjen, ami nincs igazán összhangban Adrian igényeivel, aki vágyik a bensőséges kapcsolatra és az elkötelezettségre.

### Adrian Vénusza - negatív - Nini Plútója

#### A szerelem rabszolgája

Ez a tényező kiváltja Adrian személyiségéből azt a rejtett hajlandóságot, hogy válságos hangulatot idézzen elő a kapcsolatban amiatt, mert legbelül attól szorong, hogy partnere nem szereti őt. Manipulatív viselkedést ölt magára - erejével, illetve a szexualitás vagy a pénz irányításával - és túlzottan erős ragaszkodásával próbálja megtartani biztonságát Nini mellett. Olykor azt tapasztalhatja, hogy Nini hűvösen reagál odaadására, sőt azt is érezheti, hogy megszűnik kettejük között a szerelem. Valójában arról van szó, hogy viselkedésével felkelti partnere szorongását és féltékenykedését is. Amire Nini úgy reagál, hogy igyekszik minden erejét latba vetni annak érdekében, hogy ura maradjon a helyzetnek. Mély pszichológiai folyamatok dolgoznak kapcsolatukban. Adrian nem hagyhatja azt, hogy Nini teljes mértékben átvegye az irányítást élete fölött, illetve hogy a szerelem és a szex miatt megalázza őt. Az sem lenne helyén való, hogy Nini határozza meg Adrian értékeit. Ennek a tényezőnek az egyik legfőbb üzenete az kell legyen, hogy ösztönözze azt, hogy Adrian igazából felmérje, mi az, ami tényleg értékes saját életében.

### Nini Plútója - negatív - Adrian Vénusza

#### A szerelem rabszolgája

Ez a tényező felerősíti Adrian lelkében a szerelmi élete felett érzett aggodalmaskodást és kétségbeesést. Nini legbelül érzett bizonytalansága a szexualitás, fegyelem és veszteség miatt tudat alatt gyakran arra készteti, hogy erőszakosan érvényesítse akaratát párjával szemben. Ez azt jelenti, hogy kapcsolatukban jelentősen érezhető lesz a függőség és az irányítás, illetve a féltékenykedés - akár titokban, akár nyíltan. A szexualitás jelenti számukra azt a harcmezőt, melyen ezek az érzések teret kaphatnak, így közeli kapcsolataik mindig szenvedélyesek és hevesek lesznek. Nem törődnek a tabukkal - sőt úgy tűnik, mindketten csak akkor tudják felfedni igaz érzelmeiket, ha felrúgják a morális korlátokat -, ami azt is jelenti, hogy gyakran kell erőharcokat vívniuk egymással a szexben. A bizalom hiánya tönkretetheti társas kapcsolataikat, és az a hajlamuk, hogy a kapcsolatot élet-halál fontosságú kérdésként kezelik, magában hordozza annak veszélyét, hogy válságból válságba sodorják magukat. Emiatt az anyagiak terén sem érzik a biztonságát. Nini féken kell tartsa azt a késztetést, hogy át akarja formálni partnerét, illetve hogy gyengédebbé és toleránsabbá akarja tenni őt.

Plútó elsőként:Adrian szerelmével szeretné begyógyítani a párja lelkén esett sebeket. Ez bizonyos mértékig hasznos lehet, de nem szabad túlzásba vinnie.

Plútó elsőként:Válságos időszakokban Nini hajlamos arra, hogy helytelen módon egészen elfojtsa szerető érzéseit és fagyos légkört teremtsen maga körül. Hosszú távon ez ahhoz vezet, hogy megszűnik a szerelem kettejük között.

\*\*\*\*\*  
**VÁGYAK:** A szexualitás lényeges szerepet játszik abban, hogy egy tartós kapcsolatban elégedettséget találjunk; ezt a



horoszkópban a Mars mutatja. A férfiak esetében ez a bolygó szimbolizálja a férfias identitást is; a nők esetében pedig az a jegy, amelyikben a Mars van, valamint annak fényszögei gyakran azt mutatják meg, hogy milyen típusú férfihoz vonzódnak. A Mars mutatja azt is, hogy hogyan tud együtt dolgozni párjával, és hogy mennyire képesek együtt harcolni azért, amire szükségük van. Ahol a Mars van, ott gond van, mert ott a túlélés és az önérvényesítés elérése mindig elsődleges szerepet kap. Mai civilizált társadalmunkban mindkét nemre jellemző, hogy igyekeznek háttérbe szorítani a Mars hatását, - bár a nők jelentősebb mértékben teszik ezt, mint a férfiak - ami gyakran azt vonja maga után, hogy az egyén saját agressziója vagy zsarnoksága a partner magatartásában jut kifejeződésre.

### A Mars az Ikrekben

#### *Kifinomult szellemi képességek*

Élesen vág az esze, imádja a szellemi kihívásokat és felbuzdítják az intelligens viták. Hódítási terveiben nagy szerepe van tudásának és verbális képességeinek. Ámor nyilait számtalan helyre kilövi, így a szívügyek tekintetében gyakran kényszerül nehéz választásokra. Másszóval tehát előfordulhat az, hogy egyszerre több kapcsolatba is belebonyolódik, bár valójában nem igazán keresi az egészen mély elkötelezettséget. Néha túlzásba viszi a csípő megjegyzéseket és a házsártoskodást, ami miatt meglehetősen sértőd tud lenni.

### A Mars a 9. Házban

#### *Intellektuális követelések*

Nagy energiával és dinamizmussal törekszik arra, hogy mély meglátásokra és bölcsességre tegyen szert. Ezen a területen lelkesen gyűjti az ismereteket és információkat, és gyakran alakít ki egy gazdag kommunikációs hálózatot az említett tervek megteremtésének elősegítése érdekében. Határozott véleménye van a dolgokról és imádja az élénk vitákat. Kapcsolataiban ez gyakran vezethet heves szóváltásokhoz az elvi kérdésekre vonatkozóan, amelyek során hajlamos lesz arra, hogy túl erőszakosan védje meg saját nézeteit, teljesen megbénítva a környezetében lévőket. Mindamellet nagyon fontosnak tartja azt, hogy egy olyan intelligens társat találjon, aki ezekben a vitákban is partnere lehet, illetve aki szélesítheti látókörét. Saját fizikai késztetési olykor filozófiai dilemmát okoznak lelkének, ugyanis úgy érezheti, hogy ezek nincsenek összhangban magasabb elveivel. Izgalmas erotikus élményekben lehet része külföldi utazások alkalmával, illetve intellektuális kihívást jelentő körülmények között.

### Adrian Marsa Nini 7. Házában

Adrian nagy hatással van partnerére, és izgalmas lehet kapcsolatuk, mivel mellette Nini is nyitottá és társaság kedvelővé válik. Ugyanakkor a más emberekkel való együttlét során Adrian túlságosan provokatívnak találja Nini viselkedését - és az impulzív, fegyelméletlen magatartás árthat jó kapcsolataiknak.

### A Mars a Mérlegben

#### *Értékítélet*

Egészen romantikus típus, aki természetéből fakadóan magára vonja a másik nem figyelmét. Kellemes stílusa és szimpatikus hozzáállása a társasághoz nem kerülheti el szíve választottja figyelmét sem, bár néha olyan érzést kelt a másokban, hogy nem elég erős az érzelmi elkötelezettség kettejük között. Nagyon kell vigyáznia, hogy szívügyei miatt ne térjen rossz útra - ugyanis némelyik kapcsolatában érezheti a kitaróerő hiányát. Könnyen teremt kapcsolatokat és szenvedélyesen tud ragaszkodni az olyan területekhez, amelyekben kifejeződésre juthat remek értékítélete.

### A Mars a 10. Házban

#### *Energikus személyiség*

Energiát legfőképpen karrierjére összpontosítja, ugyanis erőteljesen küzd azért, hogy elérje céljait és hogy magasabb státuszba kerülhessen. Ezen a területen előtérbe kerülhet kiváló ítélőképessége, így a kérdéses dolgokra vonatkozóan felhasználhatja kiegyensúlyozott meglátásait és jó ízlésre utaló elképzeléseit. Ön egy olyan típusú ember, akiben dominálnak a vezetői késztetések, bár sajátos stílusa miatt nem biztos, hogy igazán képes lenne megfelelni a csapatban végzendő vállalkozásoknak, nem is beszélve arról, hogy mennyire nehezen viseli, ha másoktól kap utasításokat. Párkapcsolataiban mindig a munka áll az első helyen, és nagyon sok harcot kell megvívnia a hatalomvágy miatt. Szereti maga eldönteni a dolgokat, ezért kapcsolataiban sok konfliktus adódhat a vezetői szerep eldöntése felett. Erotikus kalandok adódhatnak munkával kapcsolatos, üzleti szituációkban, talán épp amiatt, hogy az ilyen helyzetekben a szakmai kihívások felhevültsége meghozza az erotikus töltést is.

### Nini Marsa Adrian 1. Házában

Nini provokálja és ösztönzi partnerét, és építő, vagy épp romboló magatartásával hol bosszantja, hol pedig erővel tölti el őt. Támogatásával cselekvésre készíti partnerét, bár olykor elkeseredetten tapasztalja, hogy Adrian folyton halogatja a dolgokat. Kétségtelen azonban, hogy Nini mellett merészebbé válik Adrian.

Adrian, akinek Marsa az Ikrekben van, inkább a lelki, mint a testi dolgokra lesz fogékony, így jobban élvezi a verbális ölelkezést és a gazdag szellemi közösséget szeretkezés előtt és közben, mint a tényleges érzéki örömeket. Nini, akinek Marsa a Mérlegben van, nagyjából azonos hullámhosszon mozog párjával, és rendkívül élvezi a szexuális előjátékot, illetve a találkozás és a csábítás hosszú folyamátát.

A horoszkópjában található bolygók saját Marsára gyakorolt hatásának nagy szerepe van abban, hogy mennyire lesz képes kifejezésre juttatni akarátát és vágyát. Ezek a fényszögek mutatják azt, hogy hogyan fejezheti ki a legjobban önmagát szexuálisan, valamint azt, hogy ez milyen problémákat okozhat. A nők esetében a Marssal alkotott fényszögek sokszor a partner viselkedését mutatják. Ha valóban ez látható, akkor az kivetítésekre utal. Ha megtanul józanabban gondolkodni, és eleget tesz legbelsőbb szükségleteinek, akkor kiküszöbölheti vagy legalábbis enyhítheti ezeket a negatív kivetítéseket.

### Mars - negatív - Uránusz

#### *Problémák, mindig problémák...*

Időnként rendkívül kiszámíthatatlan lesz; impulzív és vakmerő módon keresi az izgalmat. Lobbanékony temperamentuma és

### Mars - negatív - Neptunusz

#### *Erkölcsei ingovány*

Tiszában van vele, hogy terveit és azok megvalósításának lehetősége problémát jelent életében. Nem lesz elégedett



szélsőségesen provokatív magatartása miatt elidegeníti magától kedvesét és feszültséget teremt kettejük között. Partnere azt érzi, hogy bármikor történhet valami szörnyű, és megrettenve érzi magát a kapcsolatban - részben fizikai értelemben, részben pedig azért, mert attól fél, hogy egyszerűen elhagyja őt. Az erőszakot saját hozzáállása által váltja ki a másiktól. Meg kell hogy találja azt az elfoglaltságot - ami egy nem mindennapi, sőt talán veszélyes dolog is lehet -, amiben megtalálja a kellő izgalmat és levezetheti energiáit, így partnere is békésebb életet élhet majd ön mellett.

Férfi: Mind a romantika, mind a szex terén egzotikus ízlése van. Imádja az izgalmakat, sőt kifejezetten erős kapcsolatot érez az erotika és a feszültség lényege között. Rengeteg feszültség összegyülemlik lelkében, így aztán a szeretkezés többnyire egy rövid és heves élmény lehet csak életében. A romantika helyett inkább a technikákra figyel a szexben. Túl sok gondolat dolgozik fejében és nem tud elég figyelmet szentelni az érzékiségre.



Az egyik horoszkópban látható Mars és a másikban található bolygók kölcsönhatása nagy hatással van arra, hogy milyen mértékben lesz képes kifejezésre juttatni akaratát és mennyire fogja tudni elérni vágyai beteljesülését. Ezek a viszonyulások mutatják azt is, hogy milyen szexuális kifejeződés jellemzi a kapcsolatot. Ezenkívül számíthat konfliktusra és izgalomra is életének azon területein, amelyekkel a következő rész foglalkozik.

### Adrian Holdja - negatív - Nini Marsa

#### Belső harc

Bár lehet, hogy Adrian és Nini erőteljesen ragaszkodik egymáshoz, gyakran veszélyeztethetik kapcsolatukat a rossz stílus és az emocionális provokálás miatt kitörő viharok. Adrian sokszor érezhet egy irracionális feszültséget, mikor partnere igyekszik előtérbe tolni saját egyéniségét, vagy épp amikor túlságosan agresszívan nyilvánítja ki függetlenségi vágyát - hiszen ezek miatt Adrian fenyegetve érzi biztonságát kapcsolatukban. Ezzel szemben Nini viszont türelmetlennek látja partnerét akkor, amikor az éretlenségének vagy épp érzelmi elkötelezettségének jeleit mutatja ki. Adrian szokásai gyakran szembe kerülnek Nini szándékaival, ám Nini nem igazán hajlik a kompromisszumokra. Csak az érettebb megközelítés és a nagyobb önfelegyelem segítheti őket abban, hogy véget vessenek ennek az otthoni diszharmóniának. Ösztönösen és erős szálakkal kötődnek egymáshoz szexuálisan, és ebben nagy szerepe lehet az anyai érzéseknek is.

Mars elsőként: Adrian úgy gondolhatja, hogy Nini túlságosan

mindaddig, míg meg nem találja annak lehetőségét, hogy teret találhasson kreativitásának és vízióinak. Ez a bizonytalanság hátráltathatja partnerkapcsolatai biztonságát is, hiszen nehezen tudja elkötelezni magát, illetve folyton retteg az elválástól. Nehezen tudja kordában tartani vágyait és egészen szélsőséges elveket vall arról, hogy mi az, ami még elfogadhatónak tekinthető a szexualitásban. A hűtlenség és a kicsapongó életmód folyton fenyegeti szerelmi életét és morális elégedettségét.

Nő: Egy kreatív és idealista férfihoz vonzódik, aki megfelel a tökéletességről alkotott álmainak. Elkötelezheti magát egy olyan férfi mellett is, akit "meg kell mentenie". Ám rövid idő alatt kiábrándul és becsapva érzi magát. Hiszen eleinte minden potenciális partnere igyekszik megfelelni elvárásainak, de hamarosan kibontakozik igazi énjük. Ha el akarja kerülni a szexuális kiábrándultságot, ami abból adódik, hogy nincsenek elég erős vágyai, vagy abból, hogy hűtlenséget és elégedetlenséget tapasztal, be kell tartania a három arany szabályt! 1. Sose kezdjen el szeretkezni csak azért, mert úgy érzi partnere azt szeretné! 2. Beszéljen képzelgéseiről partnerének! 3. Dolgozza ki saját hódítási trükkjeit - ne várjon mindig a másira! Ne felejtse el azt, hogy amikor ön elégedetlen, akkor bizonyára párja is hasonlóan érez!

### Mars - pozitív - Plútó

#### Erőharc

Őn kétségtelenül egy erőt sugárzó személy, akinek acélos akaratereje mindig segít abban, hogy elérje azt, amit akar. Általában igyekszik kieszközölni a pozitív változásokat környezetében és nagy erővel harcol a korrupció ellen. A szexualitást rendkívül fontos dolognak tartja kapcsolataiban, és magnetikus - sőt szinte hipnotikus - kisugárzásával elérheti azt, hogy partnere különlegesen erős szálakkal kötődjön önhöz. Képes arra, hogy egy bizonyos ideig teljes mértékben kizárja a szexet életéből, máskor viszont egyszerűen a vonzások rabságába kerül. Olykor szeretkezés közben is magára erőlteti a vezető szerepet, hiszen nem szeret passzív maradni - ez viszont akadályozhatja a beteljesedésben való feloldódást. A szexualitás által élete több vonatkozásában is mély átalakulásokat mehet keresztül.

### Nini Marsa - negatív - Adrian Holdja

#### Belső harc

Ez a tényező sok érzelmi konfliktust hoz Nini és Adrian kapcsolatába, főleg amiatt, mert Nini nem képes ráhangolódni partnere hangulatára és tiszteletben tartani az ő érzéseit. Talán félelmet, vagy épp ingerültséget kelt benne Adrian gyengesége és sebezhetősége - és talán próbálja megértetni vele, hogy nem szereti azt, ha bárki függővé válik mellette. Bármilyen legyen is az ok, ha Adrian rosszkedvű lesz, Nini türelmetlenül és feszültté válik. Pedig ha Nini hosszú távon szeretné megőrizni a harmóniát kapcsolatukban, fontos lenne, hogy megtanulja féken tartani temperamentumát. Nincs értelme annak, hogy tanácsokkal lássa el partnerét érzelmi életére vonatkozóan, ha képtelen megérteni indítékait. Ha nincs elég türelme ahhoz, hogy megértse Adrian érzelmeit - legokosabb, ha nem is erőlködik sokáig, hanem egy időre elvonul és egyedül vezeti le energiáit. Sokat bosszankodhatnak a gyermekekkel és a családdal kapcsolatos vitáik miatt, amire csak az lehet a megoldás, ha megpróbálnak a negatívumok helyett a pozitívumokra figyelni.

előtérbe tolja saját egyéniségét kapcsolatukban, ami miatt rossz érzése támad. Türelmesnek kell lennie, hisz végül minden megoldódik majd.

### **Adrian Marsa - pozitív - Nini Merkúrja**

#### *Szellemes csipkelődések*

Adrian és Nini kapcsolatában rendkívül aktív lesz a kommunikáció, és élénk hangulatban beszélnek meg újabbnál újabb ötleteiket egymással. Egyrésztől élvezik a könnyed csipkelődéseket, másrésztől viszont erős késztetést éreznek arra, hogy feltárják az ideák világának legmélyebb zugait is, így közelebb kerülve a tudáshoz. Legfontosabb dolognak a más emberekkel való kapcsolatot, a tanulást és az utazást tartják. S alighogy Nini elmeséli ötleteit, Adrian máris azon dolgozik, hogy azokat meg is valósíthassák, tehát együtt egy igazán dinamikus és intelligens párost alkotnak. Ez a tényező önmagában nem sok romantikára és érzelgősséget mutat - hisz inkább a kommunikáció és az intelligencia fontosságát hangsúlyozza közös életükben, illetve utal arra, hogy jó humoruk és kópéságuk révén mindig meg tudják teremteni a fesztelen hangulatot.

Merkúr elsőként:Nini hozza az ötleteket és ösztönzi párját arra, hogy azokat meg is valósítsák együtt.

### **Adrian Merkúrja - negatív - Nini Marsa**

#### *Csípős megjegyzések*

Bár itt egy fontos kapcsolódás látható a két ember között, ami aktivitást és lelkesedést von maga után, az is biztos, hogy ez a tényező feszültséget is teremt kettejük között. Alapvetően hajlamosak az okoskodásra, és ilyenkor mindig nagyon durva szavakkal illetik egymást. Sokat kell dolgozniuk azon, hogy elkerülhessék a civódást és a negatív kritikákat. Adrian sokszor kritizálja párja tetteit, ami rendkívül zavaró lehet, valahányszor csak Nini szeretne véghezvinni valamit. Ugyanakkor Nini gyakran idegesen reagál Adrian érzékeny javaslataira mert attól fél, hogy Adrian megakadályozza abban, hogy kedve szerint intézze a dolgokat. Csak akkor lehet harmonikusabb kapcsolatuk, ha érettebben, türelmesebben és fegyelmezettebben viselkednek egymással.

Merkúr elsőként:Adrian javaslataitól és ötleteitől Nini valamiért mindig feszült lesz. Lehet, hogy Nini türelmetlen és nem hallgatja végig, vagy épp azt érzi, hogy Adrian fölösleges fecsegésével hátráltatja munkájában.

Mars elsőként:Amikor Nini túlságosan impulzívan és önzően viselkedik, Adrian mindig bizonytalannak érzi magát mellette. Fontos lenne, hogy Nini olyan dolgokat kezdeményezzen, amelyek erősítik a családi összetartást.

### **Nini Merkúrja - pozitív - Adrian Marsa**

#### *Szellemes csipkelődések*

A kommunikáció és az aktivitás szempontjából úgy működik Nini és Adrian kapcsolata, mint egy jól megolajozott gép. Rengeteg ötletük van és mindig találnak valamit, amivel elfoglalhatják magukat. Nagyon sokat beszélgetnek egymással - érzelmi problémáikat azonban többnyire humorral, illetve kedélyes csipkelődésekkel és heccelődésekkel próbálják megoldani. Nini számtalan javaslatot tud felsorakoztatni partnerének, hiszen ő egy rugalmas természet, aki tele van ötletekkel. Szellemileg igazán ösztönző hatással vannak egymásra; szeretnek tanulni, vagy az otthonukon kívül tevékenykedni - de az is lehet, hogy sokat utaznak együtt.

Merkúr elsőként:Nini éppen hogy csak felvázolja elképzeléseit, Adrian máris aktivizálja energiáját és akaraterjét azok megvalósításának érdekében. Ha igazán akarja, Nini erősen támogathatja Adrian lelkesedését.

### **Nini Marsa - negatív - Adrian Merkúrja**

#### *Csípős megjegyzések*

Ha nem vigyáz, Nini azon kaphatja magát, hogy folyton vitába keveredik partnerével. Sok mindenben eltér véleményük, viszont ahelyett, hogy megvitátnák egymással a lehetséges megoldásokat, mindketten makacsul ragaszkodnak saját igazukhoz. Nini nem elég türelmes és nem hallgatja végig partnerét, vagy ha mégis rászánja magát, akkor sem enged neki elég időt és teret ahhoz, hogy mindent pontosan elmagyarázzon. Így Adrian még a hétköznapi beszélgetések alkalmával is szorong, hiszen érzi, hogy nem fogja tudni könnyen meggyőzni a másikat, hiszen az mindenképpen ki fog tartani saját igazát mellett. Emiatt folyton házsártoskodnak és akadályokat gördítenek egymás útjába. Ha megtalálják azt az aktív és kreatív tevékenységet, amit mindketten szeretnek, levezethetik ezt a feszültséget. Legjobb, ha elkerülik a vitákat, illetve ha tanulmányozzák a kommunikációs technikákat.

Merkúr elsőként:Nini folyton félbeszakítja partnerét, amikor az saját véleményét tálalja neki, illetve bármennyit beszél is Adrian, Nini úgylis a saját feje után fog menni. Ez sok haragot szül kettejük között.

Dupla-kölcsönösség: Vegye figyelembe, hogy mindkettőjük esetében pontosan ugyanazok a kölcsönös fényzögek láthatóak a bolygók között, ami kereszt-kapcsolatokat alakít ki a két horoszkóp között. Ez egy LÉNYEGES összeférhetőségi faktor. Függetlenül attól, hogy milyen más kapcsolatok vannak horoszkópjaik között, ez a dupla hatás egyértelműen egy erős köteléket mutat és kapcsolatukban növeli a harmóniát és a stabilitást. Dupla-kölcsönösség - pozitív/negatív: Bár ezeket a kölcsönös hatásokat egyikük könnyebben fogja tudni kezelni mint a másik, együtt képesek lesznek megtalálni a jól működő megoldásokat a nehezebb kérdésekre is, ami hozzájárul majd ahhoz, hogy javuljon kapcsolatuk minősége. Merkúr/Mars: Ez az egymás közti aktív kommunikáció hangulatában jut kifejeződésre - ami időnként szellemes és serkentő, máskor viszont vitatkozó és provokatív lesz.

### **Adrian Marsa - pozitív - Nini Jupitere**

#### *Lelkesedés*

Adrian hamar izgalomba jön Nini közlékenységétől és intellektuális képességeitől. Ha együtt lehetnek, érzi hogy rengeteg energiája gyűlik össze, ami ösztönzi arra, hogy merész tettekre adja fejét, utazgasson és felfedezzen ismeretlen területeket, illetve szélesítse filozófiai látókörét. Semmit sem szeret jobban annál, mint amikor szellemi csatákat vívhat partnerével, és bár mindig megállja a helyét az olyan szellemi

### **Nini Jupitere - pozitív - Adrian Marsa**

#### *Lelkesedés*

Adrian mellett Nini igazán izgalmasnak és lelkesítőnek találja az életet, és felszínre kerül rejtett vágyakozása a kalandok iránt. Együtt érzik a késztetést a felfedezésekre - mind belső, filozófiai értelemben, mind pedig fizikailag -, és igyekeznek úttörő vállalkozások során megismerni az életet. Adrian támogatásával Nini hasznos tanulmányokat kezdhet, hiszen Adrian biztosítja számára azt az energiát és ösztökélést, ami hiányzik saját

kihívásokban, amelyek elé Nini állítja, mégis gyakran azt érzi, hogy Nini intellektuális képességei felülmúlják sajátját - amit tulajdonképpen örömmel lát. Nini elvárja, hogy tisztelje bölcsességéért, így számos tanulási kihívással találkozhat azokon a területeken, amelyeken Nini annyira jeleskedik. Az izgalom és a kaland fontos összetevői kapcsolatuknak, és mindketten sok örömet találnak a kulturális felfedezésekben. Ami pedig a testiséget illeti, nagy hangsúlyt fektetnek az egészséges és kielégítő szexre.

### **Adrian Marsa - negatív - Nini Uránusza**

#### *Rövid együttlét*

Bár ez nem egy lényeges tényező Adrian és Nini kapcsolatában, mégis némi lobbanékonyt és temperamentumosságot hoz életükbe. Ez részben azért van, mert mindazt, amit Adrian csinál, illetve ahogyan azt csinálja, Nini rendkívül provokatívnek találja, amire válaszképpen egészen kiszámíthatatlan viselkedéssel reagál. Ez aggodalmat ébreszt Adrian lelkében, ami miatt védekező állásba vonul és olykor agresszívvé válik. Mindketten az izgalmat és a kalandokat keresik - és amikor együtt vannak, egy kissé a társadalom periferiájára szorulnak. Hosszú utazások, kulturális élmények, illetve a nem mindennapi dolgokra való nyitottság és a szokatlan tevékenységek jellemzik kapcsolatukat. De valószínűleg közös életük folyamán gyakoriak lesznek az elválások. Nini hajlamos arra, hogy ingerlő módon kritizálja azt a módot, ahogyan párja kezeli a szituációkat. A szexben is hajlamosak lehetnek az extrémításokra - és bár folyton érezhető kettejük között az erotika tüze, hosszú távon zavaró lehet az állandó feszültség. Nem igazán érezhető kapcsolatukban a biztonság, hiszen Nini rendkívüli módon ragaszkodik saját személyes szabadságához.

### **Adrian Neptunusza - negatív - Nini Marsa**

#### *Az álmok ingoványos talaja*

Ez nem a leglényegesebb tényező a két ember kapcsolatában, mégis felkeltheti azt a tendenciát - amely talán rejtetten van jelen Nini személyiségében - hogy a konvencionális határokat felrúgva szabadjára engedje képzeletét. Ez viszont magában hordozza annak a kockázatát, hogy egészen kimeríthetik energiáikat. Ha túlságosan beleélik magukat valamibe - különösen ha rászoknak valamilyen szerre, vagy kétes szexuális kapcsolatokat létesítenek és féktelen módon hajszoják az élvezeteket -, annak tartósan megmaradhatnak negatív következményei. Ez jelentheti például azt, hogy elvesztik akaraterejüket, vagy egyszerűen nem tudnak visszatalálni a helyes útra. Másrészt viszont az a törekvésük, hogy megvalósítsák idealisztikus, szociális és kreatív elképzeléseiket, mindkettőjük számára sok sikert hozhat. A szexualitás terén nem biztos, hogy elérik a beteljesedést, hiszen egyikük sem szereti a megszokottá vált, rutinszerű együttléteket - mert ezek helyett a romantikus csábításra vágyanak. Talán idegenkednek a testiség primitív lényegétől, és inkább arra vágyanak, hogy átfórmálhassák fizikai vágyaikat. Tanulmányozniuk kellene az erotika spirituális oldalát.

Neptunusz elsőként: Adrian zavartsága és tétova elégedetlenkedése miatt Nini úgy érzi, magányosan hánykolódik hajója az élet tengerén és fogalma sincs arról, merre kellene eveznie. Fontos, hogy tisztázni tudják saját vágyaikat.

### **Adrian Plútója - pozitív - Nini Marsa**

#### *Átformáló erő*

Ez a tényező felszínre hozza Nini rejtett erejét és belső energiáját. Adrian arra bátorítja őt, hogy merjen szembenézni a nehézségekkel - mind befelé, saját lelkében, mind pedig kifelé, társas kapcsolataiban - és formálja át azokat. Együtt képesek lehetnek keményen dolgozni annak érdekében, hogy legyőzzék a korrupciót és a hatalommal való visszaélést a társadalomban, és elősegíthetik a régóta szükséges változtatásokat. Személyes szinten Adrian arra ösztönzi párját, hogy vizsgálja meg belső

személyiségéből. Kapcsolatukra jellemző lehet az intellektuális vagy spirituális tevékenység. Z% mellett Nini nagyobb életkedvre talál, ami fizikailag is kifejezésre jut az egészséges aktív szexuális együttlétekben. Ebben a kapcsolatban valóban érezhető a lélek és a test harmonikus egysége.

Jupiter elsőként: Amikor Nini kifejezésre juttatja jövőre vonatkozó elképzeléseit, Adrian azonnal buzdítja őt a tettekre.

### **Nini Uránusza - negatív - Adrian Marsa**

#### *Rövid együttlét*

Ez egy igazán provokatív tényező Nini és Adrian kapcsolatában, ami garantálja azt, hogy mindig izgalmas lesz közös életük - bár az is lehet, hogy vágyakozni fognak a béke után. Adrian tettei és kezdeményezései könnyen felidegesítik partnerét, ami miatt egészen kiszámíthatatlanul fog viselkedni, így az együttműködés szinte lehetetlen lesz közöttük. Mindketten hajlamosak a túlfűtött és lobbanékony viselkedésre - talán azért, mert a szabadságra vágyanak, ahelyett, hogy birtokolják egymást. A szexualitás terén is érezhető a feszültség, és bár vadak és gátlástalanok tudnak lenni együtt, a nagy izgalomban elfeledkeznek a gyengédségről és a romantikáról. Van valami egzotikusság és másság Nini személyiségében, ami kizökkenti partnerét megszokott munkaritmusból. Nini mellett Adrian érezhet a személyes fejlődés és a tudatosság erősödésének élményét, bár ez sok fájdalmat és kényelmetlenséget is jelent.

Uránusz elsőként: Amikor Nini életében hirtelen változások következnek be, Adrian dühössé és zavarttá válhat.

### **Nini Marsa - negatív - Adrian Neptunusza**

#### *Az álmok ingoványos talaja*

Nini és Adrian nehezen tudja megtalálni az építő munkát együtt. Félreértések származhatnak abból, hogy Nini azonnal kész a tettekre, még akkor is, ha nem tudja pontosan, hogy mit is vár el tőle párja, illetve az is hátráltatja őket, hogy Adrian maga sem tudja eldönteni, hogy tulajdonképpen mit is akar. Így aztán Nini haszontalan és olykor erkölcsileg kérdőre vonható dolgokra pazarolhatja energiáját. Arra kell törekednie, hogy nemesebb célokat szolgáljon - hiszen együtt hajlamosak lehetnek arra, hogy felrúgják az etikus szabályokat. Nincs értelme annak, hogy Nini partnerétől várja a vezetést, illetve azt, hogy megmutassa neki a helyes utat, sokkal jobb, ha a saját megérzéseire hallgat. A viták során Nini mindig leblokkol. Vigyáznia kell a megtévesztő dolgokkal - Adrian zavarodottan áll Nini dinamizmusának láttán, amire úgy reagál, hogy megpróbál akadályokat gördíteni párja útjába, vagy épp egészen maximalista és irreális célok elé állítja. A szexuális harmónia is hamar felborul kettejük között, hiszen Adrian gyakran érzi azt, hogy Nini vágyai túlságosan "földiek", szemben azzal a magas szellemi egybeolvadással, amire ő törekedne. Pedig ezzel is csak illúziókat kerget. Akkor lehet kiegyensúlyozottabb szexuális életük, ha igyekeznek tudatosabban megismerni saját testüket. Az egészség kérdése fontos lehet kapcsolatukban - és nem szabad elfeledkezniük arról, hogy az alkohol és az egyéb, függőséget kialakító, szerek negatív hatással lehetnek közös életükre.

### **Nini Marsa - pozitív - Adrian Plútója**

#### *Átformáló erő*

Egy mély és átformáló erőt sugalló kapcsolat van Nini és Adrian között, amelyben mindketten próbálkoznak és tesztelik a másik tűrőképességét. Nem elégednek meg a felszínes kapcsolattal, ezért igyekeznek egymás lelkének legrejtettebb zugait is felkutatni, amivel biztosítják a folyamatos növekedés és fejlődés lehetőségét. Erős csapatot alkotnak együtt, és minden válságos helyzetet képesek sikerrel felvállalni együtt. Közös munkájukkal el tudják távolítani a rothadó elemeket a társadalomból, a

készítéseite és vágyait, szabaduljon meg a negatív hajtóerőktől és bátran hajtszon végre változtatásokat. Az erotika terén szeretik felrúgni a tabukat és megtapasztalni a szexualitás átforgató erejét, ami azt is jelenti, hogy vágyaikban próbálják megtalálni az értelmet. Meglehet, hogy vágyaikon keresztül közelebb kerülhetnek a bölcsességhez, de végső soron a vágyak is megsemmisülnek.

Mars elsőként: Adrian tudja, hogy hogyan használhatja fel Nini energiáját és lelkesedését a változtatások érdekében.

szervezetekből és saját magukból is, és a régi romokon mindig felépítik az új szerkezeteket. Nini elbűvölten figyeli a partnere személyiségéből áradó titokzatosságot és erőt. Ha pedig nézeteltérések vannak, Nini mindig tudja, hogy mikor kell engednie, elkerülve azt, hogy Adrian túlságosan bekeményítsen vele szemben. A szexben szeretik megkeresni a tiltott gyümölcsöket, és szívesen áthágják a konvencionális tabukat. Szeretik a hatalmi játékokat; gyakran az úr és a rabszolga kettősét játsszák. A különleges szexuális élményeket és a sámánizmust pedig rendkívül csábítóknak találják.

## EGYÉB TÉNYEZŐK



**KAPCSOLATOK ÉS KOMMUNIKÁCIÓ:** Bármennyire is erős a szerelem köteléke, hosszú távon egy egészséges kapcsolat életképességében az is nagyon fontos, hogy a partnerek képesek legyenek meghallgatni és megérteni egymást. Mikor a romantika és a szex heves lángjai már lecsillapodtak, nagyon sok kapcsolat laposodik el a kommunikáció hiánya miatt. A kommunikációra való képességet horoszkópjában a Merkúr mutatja, a következő részben pedig olvashat mindazokról az erősségekről és gyengeségekről, melyek ezen a területen jellemzőek; valamint megtudhatja azt is, hogy ezek milyen hatással vannak partnerére, illetve hogy mit tehet azért, hogy javítsa kettejük kapcsolatát.

### A Merkúr a Rákban

*Bízzon megérzéseiben!*

Mély érdeklődéssel fordul a szellemi alkotás felé. Ösztönösen ráérez párja gondolataira, könnyen ráhangolódik érzéseire, így sok támaszt tud nyújtani számára. Ugyanakkor sokszor ok nélkül hatalmukba kerítik szorongásai, tehát gazdag képzelőereje sok veszélyt is hordozhat magában, amikor borúlátóan kezd el gondolkodni a dolgokról. Ha el akarja kerülni a félreértéseket, jobban kellene törekednie arra, hogy követhetően és olykor érzelmeit hátrahagyva kommunikáljon.

### A Merkúr a 10. Házban

Ötleit és képességeit leginkább a karrierjében tudja kifejezésre juttatni, de ehhez fontos, hogy olyan munkája legyen, amely valamilyen módon kapcsolódik a kommunikációhoz és a kereskedelemhez. Gondolatait legfőképpen az üzletre vonatkozó elképzelések kötik le.

### Adrian Merkúrja Nini 8. Házában

A partnerével való együttlét során Adrian sokat tanul a kommunikáció előnyeiről, illetve árnyoldalairól. A heves viták és a nyomasztóan csendes időszakok arra készítetik, hogy kikutassa rejtett érzelmit. Elképzelhető, hogy Nini irracionális aggodalmai miatt tépelődik. Ezek a problémák sokkal inkább lelki, semmint anyagi erőfeszítések árán oldhatók meg.

### A Merkúr az Oroszlánban

*Önkifejezés*

Óriási mentális készletei vannak tartalékban és elvárja, hogy értékeljék elképzeléseiért és kreativitásáért. Mindent megtesz annak érdekében, hogy felfedje határtalan képességeit, mert nem tudja elviselni azt, amikor butának látszik - így olykor még a blöfföléstől sem idegenkedik. Mindazonáltal ön lényegében egy játékos, melegszívű és humoros személy, aki vidám társaságot jelent másoknak, de az olyan szituációkban, mikor intellektuális benyomást kell keltenie, túlságosan komolyan veszi magát.

### A Merkúr a 9. Házban

Rendkívül kíváncsi természete van, és erősen törekszik arra, hogy az élet látszólag triviális történései mögött is megtalálja a mélyebb mondanivalót. Mivel számos intellektuális területet mélyen kiaknáz, így nagyon jó tanácsokat tud adni másoknak.

### Nini Merkúrja Adrian 11. Házában

Nini érzi azt partnere mellett, hogy milyen fontos, hogy nyitottabb legyen más emberek iránt is, illetve hogy felkutatva az azonos érdeklődésű barátokat és munkatársakat egy egészen kiterjedt kapcsolatrendszer építsen ki. Érdeklődéssel és kíváncsisággal fordul Adrian társasága felé, ami elősegíti az ő társadalmi előrelépését is.

Adrian, akinek Merkúrja a Rákban van, egy intuitív és érzékeny természet, aki mély érzéseivel empatikus és megértő módon közelíti meg mások szükségleteit. Nini, akinek Merkúrja az Oroszlánban van, szellemi szinten sokkal tolatódóbb és dominánsabb - igazán kreatív, ám túlságosan törekszik arra, hogy intellektuálisan pozitív benyomást keltsen másokban. Nini nem mindig érti Adrian mentális érzékenységét, Adrian pedig könnyen megbántódik partnere túlzóan egyenes viselkedése miatt.

A horoszkópjában a Merkúr és a többi bolygó között kialakult fényszögek mutatják, hogy mennyire tudja kifejezésre juttatni elképzeléseit és mennyire tud nyitott lenni más emberekre, de utalhat az ezen a területen várható kihívásokra is. Ezek a fényszögek mutatják sajátos elképzeléseit és azt, hogy milyen reakciót vált ki másokból, mikor ezekről beszél.

### Merkúr - negatív - Neptunusz

*Félreértések*

Rendkívül érzékeny szellemissége van, ami miatt hamar érzi a zavaró vagy bizonytalanságot okozó dolgok miatti kimerültséget. Nehezen viseli a kuszaságot, ami azt jelenti, hogy sokat

### Merkúr - pozitív - Jupiter

*Hallgatás és megértés*

Őn egy tehetséges és intelligens személy, aki képes megérteni másokat és többnyire mindig megtalálja a megfelelő hangot az emberekkel. Humoros, toleráns és hatással tud lenni

megtesz annak érdekében, hogy elkerülje az összetűzéseket; ilyenkor hajlandó kimondani olyan dolgokat is, amikkel nem ért teljesen egyet, máskor pedig úgy reagál, hogy megfutamodik a fontos beszélgetések elől. Kicsit ködösíti a dolgokat, teljesen megzavarva partnerét, ami miatt fennáll a veszélye annak, hogy eltávolodnak egymástól. Legyen magabiztosabb a fellépése és próbálja mindig tisztán közölni érzéseit.

környezetére. Mindig tudja azt, hogy hogyan kapcsolódhat rá párja szellemi hullámhosszára. Kimeríthetetlen kíváncsisággal érdeklődik a tények iránt és mindig ki tudja hámozni a valós híreket a zavaros szövegből.

#### **Merkúr - pozitív - Uránusz**

##### *Eredeti gondolatok*

Egy géniusz szellemisége bújik meg személyiségében, így elvárja azt, hogy a párkapcsolatban is mindig megtalálhassa a szellemileg friss és kihívó szituációkat. Szokatlanul aktív kommunikációs képessége és találékonysága, illetve modern és nyitott hozzáállása tükröződni fog mind munkájában, mind pedig társasági életében. Sok szabadságra van szüksége ahhoz, hogy szellemi igényeit kiélhesse.

Az egyik horoszkópban látható Merkúr és a másikban látható bolygók közötti kölcsönhatásnak nagy szerepe van abban, hogy hogyan lesz képes kommunikálni párjával és megérteni őt. A következő rész leírja azt, hogy partnerének miért könnyű, vagy miért nehéz kommunikálni önnel és megérteni elképzeléseit, illetve hogy milyen jellegű szituáció merülhet föl ennek következtében.

#### **Adrian Plútója - negatív - Nini Merkúrja**

##### *Vallatás*

Ez a tényező szellemi szinten erőteljes hatással van a kapcsolatra. Adrian mellett felerősödik az a rejtett hajlam Nini lelkében, hogy a kimerülésig küzdjön saját gondolataival szemben. Az irracionális aggodalmak és gyanakvások megmérgezik közös életüket - így egymást követik a hosszadalmas vallatások a másik késztetéseiről és titkairól, illetve a büntetésből tartott néma periódusok. S még ha ez nehéz is, fontos lenne, hogy Adrian próbálja meg csillapítani Nini gyanakvását azzal, hogy nem viselkedik annyira nyitottan, illetve igyekszik elkerülni az olyan hiábavaló vitákat, amelyek csak kifárasztják mindkettőjüket. Adrian szinte hipnotikus erővel rendelkezik párja felett, és ha kísértésbe esik, meglehetősen vissza akar élni Nini aggodalmaival. Mindkettőjüknek hasznára válna, ha pszichológiai ismereteik bővítése révén jobban megismernék a lélek működését.

#### **Nini Merkúrja - negatív - Adrian Plútója**

##### *Vallatás*

Bár lehet, hogy ez nem egy lényeges tényező Nini és Adrian kapcsolatában, mégis valószínű, hogy megbonyolítja a kommunikációt kettejük között. Semmit sem tudnak kimondani nyíltan és minden elejtett megjegyzés mély lelki analízist vonhat maga után. Olykor kimerítő beszélgetéseket folytatnak a látszólag értelmetlen témákról. A legfontosabb kérdés az intelligencia és a hatalom lesz. Nini kommunikatív természete aggodalmakat ébreszt partnerében, aki tudat alatt gyanakodni kezd, illetőleg igyekszik őt akadályozni. Ez viszont pusztán azt fogja eredményezni, hogy Nini inkább nem mond semmit, ami miatt hosszú időre a mély hallgatás uralkodhat el kapcsolatukon. Adrian pedig egészen sokáig tudja ezt az állapotot tartani. Ha Nini megérti azt, hogy ez a szituáció Adrian mélyen gyökerező aggodalmai miatt alakul ki, képes lehet arra, hogy feloldja ezt a leépítő kommunikációs stílust.

**HIT ÉS MEGÉRTÉS:** A Jupiter életének arra a területére utal, amelyben leginkább kifejeződésre jut az optimizmus, a remény és a jövőbe vetett hit. Ha átesszük ezt partnere horoszkópjára, akkor láthatóvá válik, hogy melyik az a terület, ahol a leginkább ösztönözheti őt. A következő részből kiderül az, hogy hogyan és hol képes belátást és megértést tanúsítani, illetve hogy partnere mindennapi életének melyek azok a területei, amelyekre nagy hatással tud lenni.

#### **Adrian Jupitere Nini 2. Házában**

Adrian jó hatással van Nini önértékelésére, alapvetően azért, mert kihangsúlyozza az értékeinek, illetve csökkenti a negatívumainak jelentőségét. Saját javaslataival és támogatásával elősegítheti Nini anyagi helyzetének javulását is - elképzelhető, hogy Adrian olyan helyzetben van, hogy közvetlen módon is tudja segíteni partnerét. Jelenlétével biztosítja Nini számára az anyagi biztonságot.

#### **Nini Jupitere Adrian 1. Házában**

Nini a helyes irányba tereli Adrian életét. Jó meglátásaival, reménnyel és egy pozitív jövőképpel segíti őt abban, hogy megtalálja a helyes utat. Sikeresen egyengeti Adrian karrierjét, aki általában nagyon hasznosnak és értékesnek találja meglátásait és támogatását.

#### **Nap - negatív - Jupiter**

##### *Saját hatalmának növelése*

Nagy reményeket és ideákat táplál, és teljes mértékben tisztában van az igaz és hamis kérdésének lényegével. Sajnos hajlamos arra, hogy olyan helyzetekbe sodorja magát, amelyekben úgy érzi, hogy igazságtalanul bánnak önnel, bár ez nagyon gyakran épp amiatt alakul ki, hogy nem hajlandó elfogadni mások tanácsát és makacsul ragaszkodik saját véleményéhez. Kerülje a helyes és a helytelen kérdése körül felmerülő vitákat - ez mindig nagyon fölborzolja az idegeit.

#### **Hold - pozitív - Jupiter**

##### *Érzelmi empátia*

Nagylelkű, nemes gondolkodású természete, óriási tűrőképessége és remek humorérzéke van. Az utazások és a kulturális élmények pedig méginkább kifinomítják emberbaráti lelkületét. Pozitív hozzáállása mindig meghozza szerencséjét mind anyagi biztonsága, mind pedig lelki békéjének megteremtése érdekében.

#### **Merkúr - pozitív - Jupiter**

##### *Hallgatás és megértés*

Őn egy tehetséges és intelligens személy, aki képes megérteni



másokat és többnyire mindig megtalálja a megfelelő hangot az emberekkel. Humoros, toleráns és hatással tud lenni környezetére. Mindig tudja azt, hogy hogyan kapcsolódhat rá párja szellemi hullámhosszára. Kimeríthetetlen kíváncsisággal érdeklődik a tények iránt és mindig ki tudja hámozni a valós híreket a zavaros szövegből.

**Vénusz - pozitív - Jupiter**

*Szerelmes lélek*

Őn egy rendkívül szerető és romantikus típusú ember, ami hátrányt és előnyt is jelent életében. Gyakran "szerelmes lesz a szerelembe" és épp óriási romantika éhsége miatt lesz képtelen elkötelezni magát egy stabil kapcsolat mellett. A hűséget nem tartja a legfontosabb dolognak, bár előbb-utóbb eljut arra a pontra, hogy komolyabban gondolkodjon az erkölcsi értékekről, így a szerelemtől is. Figyelmességével segíti párját abban, hogy kibontakozzon ön mellett. A párkapcsolatban a legfontosabb értéknek az intellektuális és kulturális ösztönzést véli. Így a partnereivel együtt töltött időben sok utazásra számíthat, amelyek szélesítik látókörét.

**Adrian Jupitere - negatív - Nini Szaturnusza**

*Aggodalmak a jövő miatt*

Nini negatív hozzáállásával sokszor elérhetetlennek látja Adrian jövőre vonatkozó álmait és elképzeléseit. Úgy érzi, Adrian irreális és aránytalan elvárásokat táplál. Ebben lehet némi igazság, ezért nem ártana, ha Adrian visszafogná lelkesedését és megpróbálná józanabban mérlegelni a jövőt. Nini viszont bizonytalanul áll saját képességeivel szemben, különösen akkor, ha látja Adrian fásult hozzáállását. Ez az ingadozás a pozitív és negatív megítélés között ahhoz vezet, hogy hol lelkesedve, hol pedig megfutamodva tekint az élet kihívásaira, ami viszont megakadályozhatja abban, hogy előrébb tudjon lépni a siker felé vezető úton. Eltérő céljaik lehetnek, ezért fontos, hogy tiszteletben tartsák egymás értékítéletét.

Jupiter elsőként: Adrian jövőre vonatkozó álmait Nini mindig tartózkodóan fogadja, így meglátásai folyton egy kőfalba ütköznek. Megértő hozzáállásával törekednie kell arra, hogy eloszlassa azt a bizonytalanságot, mely Nini negatív hozzáállását okozza.

**Nini Szaturnusza - negatív - Adrian Jupitere**

*Aggodalmak a jövő miatt*

Ez a tényező nem befolyásolja jelentős mértékben Nini és Adrian érzelmi harmóniáját, viszont nagy hatással lesz nézeteik és hozzáállásuk formálódására. Amikor Adrian optimista, Nini a csapdákat látja meg, amikor Adrian reménykedve közelíti meg a dolgokat, Nini figyelmezteti a rossz tapasztalatokra, amikor Adrian a gondviselés segítségét érzi, Nini a végzet erejéről beszél. Ez azt jelenti, hogy Nini akadályokat gördít a haladás útjába, különösen a karrier és a státusz tekintetében. Persze természetesen nem árt, ha óvatosságra inti partnerét, amikor azt látja, hogy irreálisan vagy elvakult optimizmussal gondolkodik, de akkor lehetne a legjobb az életük, ha Adrian pozitív hozzáállását Nini építő tevékenységekre tudná terelni, ahelyett, hogy folyton csak negatív gondolkodást mutat partnerének.

Jupiter elsőként: A remény és a hit értékes tényezők az életben, ezért fontos, hogy Nini értékelje azokat partnerében.

\*\*\*\*\*  
**h** KIH(VÁSOK ÉS ERŐHARCOK: A Szaturnusz megmutatja azt, hogy hol tapasztalja meg és győzi le az élet legnagyobb kihívásait. Kivetítve ezt partnere horoszkópjára, láthatja azt, hogy partnere mindennapi életének mely területein követel meg magának türelmet és felelősségvállalást tőle, illetve hogy milyen kihívásokkal találkozhat ennek következtében. Ha egyszer megjelentek a nehézségek, nincs menekülés, viszont ez a hatás jelentős növekedést is előidéz kapcsolatukban.  
 \*\*\*\*\*

**Adrian Szaturnusza Nini 9. Házában**

Az élet nagy kérdéseivel kapcsolatban Adrian tökéletesen tisztán látja partnere összes gyengeségét és hibáját. Ezért úgy érzi, hogy kötelessége magára vállalni az erkölcsi tanító szerepét, hogy segítse párját abban, hogy meggyőződéseit mélyebb intellektuális alapokra helyezze és hogy azokhoz elkötelezett módon tudjon ragaszkodni. Nini - aki bár gyakran rugalmatlannak és erkölcsösnek tartja párját - nagy tisztelettel tekint Adrian életmódjára, mert idővel el kell ismernie, hogy bizonyos filozófiai kérdésekben Adrian sokkal több tapasztalatra tett szert, mint ő. Nini sokat kell tanuljon tőle, és ezt Adrian úgy könnyítheti meg számára, ha nem törekszik az intellektuális dominanciára.

**Nini Szaturnusza Adrian 10. Házában**

Ebben kapcsolatban Nini egyértelműen vállalja a vezető szerepét, sőt Adrian hajlamos arra, hogy olykor szülői tulajdonságokkal ruházza fel őt. Nini úgy érzi, párja nem veszi elég komolyan saját karrierjét, ami aggodalommal tölti el. Ezért nem győzi hangsúlyozni az ambíció, a tervezés, a kemény munka stb. fontosságát, bár ez esetenként túl nagy nyomással nehezedik kapcsolatukra. Az idő múlásával akarva akaratlan el kell hogy fogadja a vezető szerepét a kapcsolatban.

**Adrian Jupitere - negatív - Nini Szaturnusza**

*Aggodalmak a jövő miatt*

Nini negatív hozzáállásával sokszor elérhetetlennek látja Adrian jövőre vonatkozó álmait és elképzeléseit. Úgy érzi, Adrian irreális és aránytalan elvárásokat táplál. Ebben lehet némi igazság,

**Nini Szaturnusza - negatív - Adrian Jupitere**

*Aggodalmak a jövő miatt*

Ez a tényező nem befolyásolja jelentős mértékben Nini és Adrian érzelmi harmóniáját, viszont nagy hatással lesz nézeteik és hozzáállásuk formálódására. Amikor Adrian optimista, Nini a

ezért nem ártana, ha Adrian visszafogná lelkesedését és megpróbálná józanabban mérlegelni a jövőt. Nini viszont bizonytalanul áll saját képességeivel szemben, különösen akkor, ha látja Adrian fásult hozzáállását. Ez az ingadozás a pozitív és negatív megítélés között ahhoz vezet, hogy hol lelkesedve, hol pedig megfutamodva tekint az élet kihívásaira, ami viszont megakadályozhatja abban, hogy előrébb tudjon lépni a siker felé vezető úton. Eltérő céljaik lehetnek, ezért fontos, hogy tiszteltben tartsák egymás értékététét.

Jupiter elsőként: Adrian jövőre vonatkozó álmait Nini mindig tartózkodóan fogadja, így meglátásai folyton egy kőfalba ütköznek. Megértő hozzáállásával törekednie kell arra, hogy eloszlassa azt a bizonytalanságot, mely Nini negatív hozzáállását okozza.

csapdákat látja meg, amikor Adrian reménykedve közelíti meg a dolgokat, Nini figyelmezteti a rossz tapasztalatokra, amikor Adrian a gondviselés segítségét érzi, Nini a végzet erejéről beszél. Ez azt jelenti, hogy Nini akadályokat gördít a haladás útjába, különösen a karrier és a státusz tekintetében. Persze természetesen nem árt, ha óvatosságra inti partnerét, amikor azt látja, hogy irreálisan vagy elvakult optimizmussal gondolkodik, de akkor lehetne a legjobb az életük, ha Adrian pozitív hozzáállását Nini építő tevékenységekre tudná terelni, ahelyett, hogy folyton csak negatív gondolkodást mutat partnerének.

Jupiter elsőként: A remény és a hit értékes tényezők az életben, ezért fontos, hogy Nini értékelje azokat partnerében.

**OTTHON ÉS KARRIER:** Az IC/MC tengely (a horoszkóp függőleges tengelye jeleníti meg a 4. és 10. Ház kezdetét) mutatja az otthonnal és a karrierrel kapcsolatos késztetéseket. Az egyik horoszkópban látható bolygók és a másikban látható tengely közötti kapcsolatok mutatják azt, hogy milyen hatással vannak partnerével egymásra ezeken a területeken. Ez akkor lehet különösen fontos, ha közös céljaik vannak a karriert illetően, vagy ha a családi tényezők elsődleges fontosságúnak számítanak.

### **Adrian MC-je - pozitív - Nini Napja**

#### *Hírnév és szerencse*

Adrian karrierje jelentős mértékben függ Nini egyéniségétől és személyisége erejétől. Nini erősen azonosul Adrian céljaival, és latba veti befolyását annak érdekében, hogy az elismerés és a siker ne kerülje el partnere életútját. Adrian is céljának tekintheti azt, hogy segítse Nini sikerét. Nini tiszteli Adrian családi normáit, illetve azt a képességét, hogy mindig el tudja dönteni, hogy mit is akar csinálni; így az ő segítségével Adrian valóban sokra viheti az életben.

MC elsőként: Adrian karrierrel és családdal kapcsolatos teendői nagy hatással vannak Nini személyiségének alakulására is.

### **Nini Napja - pozitív - Adrian MC-je**

#### *Hírnév és szerencse*

Nini erősen azonosul Adrian céljaival és elképzeléseivel, és szívesen felhasználja presztízsét az olyan közös vállalkozások érdekében, amelyek mindkettőjüknek jó eredményeket hoznak. Ez a kapcsolat eredményezhet szakmai sikereket, akár Nini számára, akár pedig az ő befolyásának köszönhetően Adrian számára is. A szerelem kérdése azonban meglehetősen bonyolult dolgot jelent közöttük, hiszen a szoros kötelékek inkább szülői érzelmeket és családi törődést vonnak maguk után, nem pedig romantikát. Adrian felnéz partnerére és elvárja tőle azt, hogy megmutassa neki a helyes utat, ami előcsalogatja Nini jó vezetői képességeit, viszont nem biztos, hogy jó alap lesz arra, hogy egyenlő partnerek lehessenek a kapcsolatban.

### **Adrian Napja - pozitív - Nini MC-je**

#### *Hírnév és szerencse*

Adrian erősen azonosul Nini céljaival és elképzeléseivel, és szívesen felhasználja presztízsét az olyan közös vállalkozások érdekében, amelyek mindkettőjüknek jó eredményeket hoznak. Ez a kapcsolat eredményezhet szakmai sikereket, akár Adrian számára, akár pedig az ő befolyásának köszönhetően Nini számára is. A szerelem kérdése azonban meglehetősen bonyolult dolgot jelent közöttük, hiszen a szoros kötelékek inkább szülői érzelmeket és családi törődést vonnak maguk után, nem pedig romantikát. Nini felnéz partnerére és elvárja tőle azt, hogy megmutassa neki a helyes utat, ami előcsalogatja Adrian jó vezetői képességeit, viszont nem biztos, hogy jó alap lesz arra, hogy egyenlő partnerek lehessenek a kapcsolatban.

### **Nini MC-je - pozitív - Adrian Napja**

#### *Hírnév és szerencse*

Nini karrierje jelentős mértékben függ Adrian egyéniségétől és személyisége erejétől. Adrian erősen azonosul Nini céljaival, és latba veti befolyását annak érdekében, hogy az elismerés és a siker ne kerülje el partnere életútját. Nini is céljának tekintheti azt, hogy segítse Adrian sikerét. Adrian tiszteli Nini családi normáit, illetve azt a képességét, hogy mindig el tudja dönteni, hogy mit is akar csinálni; így az ő segítségével Nini valóban sokra viheti az életben.

Nap elsőként: Adrian befolyása erőteljesen kihat Nini szakmai és családi céljaira is.

**Dupla-kölcsönösség:** Vegye figyelembe, hogy mindkettőjük esetében pontosan ugyanazok a kölcsönös fényzőgek láthatóak a bolygók között, ami kereszt-kapcsolatokat alakít ki a két horoszkóp között. Ez egy **LÉNYEGES** összeférhetőségi faktor. Függetlenül attól, hogy milyen más kapcsolatok vannak horoszkópjuk között, ez a dupla hatás egyértelműen egy erős köteléket mutat és kapcsolatukban növeli a harmóniát és a stabilitást. Dupla-kölcsönösség - pozitív: Mivel az említett területen mindketten rendkívül kreatívak, életüknek ezen a vonalán sok öröme és elégedettségre számíthatnak. Ez egy olyan tevékenység, amelyhez mindkettőjüknek megvan a tehetsége és amelyben egyformán sok örömet találnak. Nap/Merkúr: Ez elsősorban a társadalomban való önmegvalósítás iránti elkötelezettségre, illetve a család és a karrier szükségleteinek kielégítésére van hatással.

**Adrian MC-je - pozitív - Nini Holdja**  
*Biztos alapok*

**Nini Holdja - pozitív - Adrian MC-je**  
*Biztos alapok*

Ez a tényező nagyon erős érzelmi és családi köteleket mutat Adrian és Nini között. Meglehet, hogy jelentős mértékben belefolyanak egymás munkájába, és Nini különösen nagy erőfeszítéseket tesz annak érdekében, hogy bátorítsa partnerét és segítse őt céljai elérésében. Emellett sokat dolgozik azon is, hogy megteremtse a kényelmet kapcsolatukban - elsősorban arra vonatkozóan, hogy családi életük megfelelően működhessen. Adrian bizonyos értelemben szülői szerepeket vállalhat magára, és Nini úgy érzi, némileg tőle függ élete.

Hold elsőként: Nini képes a növekedés útjába terelni a dolgokat, ami nagy segítséget jelenthet partnerének céljai elérésében.

### **Adrian Marsa - negatív - Nini MC-je**

#### *Érdeklődések*

Nini szakmai céljai ütközhetnek azzal a móddal, ahogyan Adrian szeretné véghezvinni saját terveit. Adrian alkalmanként hajlandó dinamikus támogatásáról biztosítani párját, viszont gyakran érzi azt, hogy ezáltal csökkennek saját lehetőségei. Adrian számára fontos, hogy képes legyen érvényre juttatni saját függetlenségét partnerével szemben, mind szakmai, mind pedig otthoni teendőit illetően - ugyanakkor problémák adódhatnak kettejük között, ha Adrian nem mutatja ki tiszteletét Nini céljai iránt. Tehát akkor lesz harmonikus a kapcsolatuk, ha Adrian saját elképzeléseit követi, de figyelemmel kíséri párja terveit is.

Mars elsőként: Saját akarata érvényesítése során Adrian gyakran ellentmondásba kerülhet a családi és otthoni elvárásokkal. Egy kis önfegyelmel feloldhatná a feszültséget a kapcsolatban.

### **Adrian Jupitere - pozitív - Nini MC-je**

#### *Áldás a karrierben és a családban*

Adrian igazán ösztönző hatással van partnere karrierjére - mind saját személyiségének erejével, mind pedig azzal, hogy mindig kész arra, hogy a megfelelő időben a megfelelő tanácsokkal lássa el őt. Adrian mellett Nini magabiztosabban tekint a jövő felé, illetve optimizmust nyer intellektuális és anyagi támogatása által. Mindig számíthat profizmusára - főleg akkor, ha munkája során sokat kell emberekkel beszélnie vagy utaznia. De Adrian jó hatással van partnere családi életére is, sőt Nini úgy érzi, hogy Adrian támogatása és ösztönzése az élet szinte minden terén segíti őt.

MC elsőként: Adrian képes megértetni partnerével azt, hogy a szakmai életében bekövetkező változások mind segíthetik előrelépését.

### **Adrian MC-je - negatív - Nini Neptunusza**

#### *Belső bizonytalanság*

Ez nem egy lényeges hatás a kapcsolatban, viszont mutatja azt, hogy Adrian döntései szakmai ambícióira és otthoni teendőire vonatkozóan mennyire serkentik Nini álmait és képzeletét. Ám Nini bizonyos mértékben elégedetlen lehet azzal az életmóddal, amit Adrian folytat, és úgy tűnik, megmagyarázhatatlan célokat tűz ki maga elé. Emiatt Adrian elbizonytalanodik és nem tudja, hogy mivel nyerhetné el Nini támogatását. Okosabban tenné, ha nem hagyná magát befolyásolni Nini elégedetlensége által, hiszen annak nem sok köze van az ő személyéhez. Nini némi elhanyagottságot és szomorúságot mutathat ki a családdal kapcsolatosan.

MC elsőként: A karrier és a családi dolgok megváltoztatására vonatkozó kezdeményezéseivel Adrian összezavarhatja és elbizonytalaníthatja partnerét.

Nini rendkívüli módon támogatja párja karrierjét - talán épp amiatt, hogy saját biztonsága és jóléte is erősen függ Adrian sikereitől. Fontosnak tartja azt, hogy munkájuk mellett gyermekeikre, illetve otthonukra és családjukra is elég időt szánhassanak. Az üzletben jó csapatot alkothatnak együtt, főleg, ha tulajdonnal foglalkoznak, vagy mások szükségleteivel törődhetnek. Nini lehet, hogy sokkal inkább a biztonság, semmint a romantikus érzések miatt kötődik párjához - illetve hajlamos lehet arra, hogy szülői szerepeket vetítsen ki rá. Pedig jobb, ha egyenlőségre és nem függőségre alapozzák kapcsolatukat.

Hold elsőként: Nini érezheti azt, hogy párja sokat megtesz annak érdekében, hogy megteremtse számára a biztonságot, ami még erősebbé teszi Nini hűségét és odaadását.

### **Nini MC-je - negatív - Adrian Marsa**

#### *Érdeklődések*

Ez a kombináció konfliktusokra és némi versenyre utal Nini és Adrian szakmai és otthoni körülményeinek vonatkozásában. Adrian nem igazán támogatja partnerét karrierjében és családi teendőiben; és vitáik adódhatnak amiatt, hogy Adrian megpróbálja érvényre juttatni saját akaratát. Nini túl sok időt pazarol a csatározásokra, pedig sokkal előrébb juthatna, ha energiáit szakmai céljai elérésére összpontosítaná - és nem hagyná azt, hogy Adrian provokálja őt. Nem valószínű, hogy Adrian jól kijön Nini családjával, mint ahogyan az sem, hogy elégedett lesz azzal a szereppel, amivel Nini felruházta őt otthon. Minél kevesebb segítséget vár el Nini ezen a téren, annál nagyobb esélyük lehet a harmóniára.

Mars elsőként: Nini gyakran kezdeményez változásokat munkájában és otthoni körülményeiben a partnerével való veszekedések következményeként.

### **Nini MC-je - pozitív - Adrian Jupitere**

#### *Áldás a karrierben és a családban*

Ez egy igazán előnyös kombináció, különösen a sikeres karrier szempontjából. Adrian jelentős mértékben befolyásolhatja Nini hosszú távú terveinek alakulását, talán azért, mert jó kapcsolatai vannak, vagy talán azért, mert javaslataiban jól vegyíti remek ítélőképességét és pozitív gondolkodását. Adrian közreműködésének köszönhetően Nini számíthat a szakmai sikerekre, de emellett Adrian arról is gondoskodhat, hogy családi életüket se kerülje el a szerencse. Az otthon és a gyermekek fontos dolgot jelentenek életükben.

MC elsőként: Adrian jelentős mértékben támogatja partnerének a karrierre és az otthoni körülményekre vonatkozó kezdeményezéseit.

### **Nini Neptunusza - negatív - Adrian MC-je**

#### *Belső bizonytalanság*

Ez a hatás leginkább abban érezhető, ahogyan Nini viszonyul Adrian szakmai és családi életéhez. Gyakran elégedetlenkedik Adrian szakmai céljai miatt, hiszen azt szeretné látni, hogy Adrian nagyobb szociális érzékenységgel és nagyobb kreativitással közelíti meg munkáját. Nini tehetetlennek és erőtlennek érezheti magát Adrian vezetői képességeivel szemben, vagy épp úgy látja, Adrian kizárja őt életének ebből a részéből. Ez a belső elégedetlenség végül azt eredményezi, hogy Adrian úgy érzi, Nini akadályozza őt karrierjében; illetve összezavarodik attól, hogy igyekszik megfelelni munkájának, miközben próbálja kielégíteni Nini igényeit is. Nini nem sok jó tanáccsal szolgálhat neki ezekben a kérdésekben, hiszen saját bizonytalanságával megzavarja partnerét is. Meglehet, hogy Nini a családi ügyek kérdésében is úgy érzi, magára van hagyva, főleg amiatt, hogy ebben a vonatkozásban hajlamos lehet irreális



elvárásokat állítani.

**ÖSSZEILLŐSÉG:** A következő ábrán első

ránézésre láthatjuk, hogy a partnerek az élet legfőbb területein milyen mértékben elégítik ki egymás szükségleteit. Mivel mindkét személy egyéni módon éli meg a kapcsolatot, az elemzés két külön oszlopban jelenik meg. Az ábra minden oszlopa dupla, így jelenítve meg a különböző területeket, amelyek vagy harmonikusak vagy ellentmondásosak. Bár az öröm szempontjából a harmonikus kapcsolódások tekinthetők előnyösnek, mégis meg kell állapítanunk, hogy az ellentmondásos kapcsolódások is mutathatnak összeillőséget és lehetnek rendkívül ösztönzőek. Hiszen kell lennie valaminek a kapcsolatban, amit meg kell oldaniuk és le kell győzniük együtt. A legutolsó oszlop a két ember közötti általános összeillőséget mutatja. (Ez az ábra az összes elsődleges és másodlagos fényszög figyelembevételével készül el, finoman igazodva a pontos planetáris formátumhoz.)

